

Документ подписан простой электронной подписью
Информация о владельце:
ФИО: Зрыкина Маргарита Михайловна
Должность: Директор
Дата подписания: 28.12.2022 14:33:20
Уникальный программный ключ:
16ca88dd558304ee45075941472700caa9f12060

1



**Частное образовательное учреждение
профессионального образования
«СРЕДНЕРУССКИЙ КОЛЛЕДЖ УПРАВЛЕНИЯ И БИЗНЕСА»**

ПРИНЯТО
на заседании Педагогического совета
Протокол № 7 от 15 апреля 2021г.

УТВЕРЖДАЮ
Директор ЧОУ ПО «СКУБ»
М.М. Зрыкина
«15» апреля 2021г.



ОТЧЕТ
о результатах самообследования
Частного образовательного учреждения профессионального образования
«Среднерусский колледж управления и бизнеса»

г. Калуга 2021 г.

СОДЕРЖАНИЕ

1. Введение.

Раздел I

1.1. Основание проведения самообследования.

1.2. Цели и задачи проведения самообследования.

1.3. Общая характеристика Среднерусского колледжа управления и бизнеса, сведения о его местонахождении и площадях.

2. Аналитическая часть.

2.1. Структура образовательной организации и система ее управления.

2.2. Организационно-правовое обеспечение образовательной деятельности.

2.3. Правовой статус.

2.4. Выполнение лицензионных требований.

2.5. Выполнение аккредитационных требований

2.6. Анализ сведений по всем образовательным программам:

2.6.1. Сведения о контингенте по всем реализуемым образовательным программам

2.6.2. Сведения о содержании образовательных программ

3. Внеучебная работа

3.1 Задачи внеучебной работы с обучающимися

3.2 Направления внеучебной работы с обучающимися

4. Разрешение СЭС

5. Пожарный надзор на все помещения

6. Специальная оценка условий труда. ЗАКЛЮЧЕНИЕ ЭКСПЕРТА № 88-ЧИА по результатам специальной оценки условий труда

7. Условия получения образования инвалидами и лицами с ограниченными возможностями здоровья

8. Программа развития «Среднерусского колледжа управления и бизнеса» на 2021г.

Раздел II

Информационно-аналитический отчет на основе показателей качества подготовки кадров Частное образовательное учреждение профессионального образования "Среднерусский колледж управления и бизнеса"

1. Введение

1.1. Основание проведения самообследования

Самообследование ЧОУ ПО «Среднерусского колледжа управления и бизнеса» проводилось в соответствии с приказом директора колледжа №01/02-11 от 02.11.2020г и утвержденного Положения «О самообследовании ЧОУ ПО «Среднерусского колледжа управления и бизнеса».

Настоящее положение является локальным актом, регламентирующим нормы, принципы и порядок проведения самообследования в Частном образовательном учреждении профессионального образования «Среднерусском колледже управления и бизнеса» (ЧОУ ПО «СКУБ») города Калуги (далее колледж).

Положение разработано на основании Приказа Министерства образования и науки Российской Федерации (Минобрнауки России) от 14 июня 2013 г. №462 «Об утверждении Порядка самообследования образовательной организацией», где установлены правила проведения самообследования образовательной организацией.

В связи с этим приказом директора ЧОУ ПО «СКУБ» №01/14-12 от 14.12.2020 г. была сформирована рабочая группа по проведению процедуры самообследования.

Председатель: М.М. Зрыкина - директор ЧОУ ПО «СКУБ»

Заместители председателя:

М.М. Туголукова – заместитель директора по учебной работе

З.Н. Хлебникова – заместитель директора по воспитательной работе

Е.А. Аристархова – представитель работодателя, главный бухгалтер ЦГКУ Центр обеспечения «ОКА»

Е.В. Бархатова - представитель работодателя, УМВД России по Калужской области, начальник отделения обеспечения участия территориальных органов МВД России в деятельности антитеррористической комиссии и оперативным штабом УМВД России по Калужской области.

Н.А. Шуринов – представитель работодателя, Генеральный директор ООО «Ривьера»;

Ю.А. Толстикова – представитель работодателя, Заместитель директора регионального филиала АО «Россельхозбанк» Калужский региональный филиал Калужский РФ АО «Россельхозбанк».

Отчет о самообследовании Частного образовательного учреждения профессионального образования «Среднерусский колледж управления и бизнеса» размещен на официальном сайте колледжа в соответствии с Приказом Рособрнадзора от 29.05.2014 г. №785 «Об утверждении требований к структуре официального сайта образовательной организации в информационно-телекоммуникационной сети «Интернет» и формату представления на нем информации»

Процедура самообследования включает следующие этапы:

1. Планирование и подготовку работ по самообследованию организации.
2. Организацию и проведение самообследования в организации.
3. Обобщение полученных результатов и на их основе формирование отчета.
4. Рассмотрение отчета органом управления организации, к компетенции которого относится решение данного вопроса.

Самообследование проводится организацией ежегодно.

Отчет по самообследованию составляется по состоянию на 1 апреля текущего года и размещается на официальном сайте организации в сети «Интернет», и направляется учредителю не позднее 20 апреля текущего года.

1.2. Цели и задачи проведения самообследования

Самообследование представляет собой самооценку деятельности колледжа и призвано способствовать развитию системы внутреннего контроля за содержанием образования, качеством подготовки и колледжа в целом.

Процесс самообследования - это познавательная деятельность педагогов, обучающихся, руководителей учреждения, носящая системный характер и направленная на развитие образовательной среды и педагогического процесса и коррекцию деятельности коллектива колледжа.

Отчет о результатах самообследования имеет многофункциональное назначение:

- является основой для подготовки сведений о реализуемых образовательных программах среднего профессионального образования и разработки стратегии развития колледжа;
- является исходным материалом для проведения внешней оценки деятельности колледжа;
- использоваться в выявлении и распространении положительного опыта, новых форм и методов в организации образовательного процесса в колледже.

Самообследование проводится колледжем ежегодно.

Основной целью самообследования является обеспечение доступности и открытости информации о развитии колледжа, подготовка отчета.

При проведении самообследования решаются следующие задачи:

1. Получение объективной информации о состоянии образовательного процесса по каждой образовательной программе;
2. Установление степени соответствия фактического содержания и качества подготовки обучающихся и выпускников ФГОС;
3. Выявление положительных и отрицательных тенденций в образовательной деятельности.

В соответствии с целями и задачами самообследование выполняет ряд функций:

1. Оценочная функция-осуществление с целью выявления соответствия оцениваемых параметров нормативным и современным параметрам и требованиям;
2. Диагностическая функция-выявление причин возникновения отклонений состояния объекта изучения и оценивания нормативных и научно-обоснованных параметров, по которым осуществляется его оценка (самооценка).
3. Прогностическая функция-оценка (самооценка) последствий проявления отклонений для самого оцениваемого объекта и тех, с которыми он вступает во взаимодействие.

В процессе проведения самообследования колледж проводит анализ и дает оценку деятельности по следующим направлениям:

- организационно-правовое обеспечение образовательной деятельности;
- система управления;
- содержание и качество подготовки обучающихся;
- организация учебного процесса;
- востребованность выпускников;
- качество кадрового, учебно-методического, библиотечно-информационного обеспечения, материально-технической базы;
- функционирование внутренней системы оценки качества образования.

Самооценка осуществляется в несколько этапов:

1. Принятие решения о проведении внутренней экспертизы качества образовательной деятельности:
 - 1.1. Заседание Педагогического совета для принятия решения о проведении самооценки;
 - 1.2. Издание приказа директора колледжа о формировании комиссии, с указанием ее состава и сроков представления материалов;
 - 1.3. Определение основных направлений;
 - 1.4. Формирование рабочих групп по направлениям.
2. Планирование:
 - 2.1. Определение содержания самооценки, методов сбора информации;
 - 2.2. Техническое обеспечение;

- 2.3. Проведение обучающихся семинаров⁵ для рабочих групп.
3. Организационный:
- 3.1. Сбор информации:
- 3.1.1. Тестирование,
- 3.1.2. Анкетирование,
- 3.1.3. Собеседование,
- 3.1.4. Заполнение таблиц;
- 3.1.5. Обработка и систематизация информации;
- 3.1.6. Анализ полученных данных определение их соответствия целям ГОС/ФГОС.
- 3.1.7. Выявление проблем.
4. Подготовка и утверждение отчета:
- 4.1. Подготовка доклада;
- 4.2. Обсуждение результатов самооценки;
- 4.3. Корректировка целей и задач колледжа;
- 4.4. Утверждение отчета в статусе официального документа на педсовете;
- 4.5. Представление отчета учредителю и размещение его на официальном сайте колледжа.
5. Действия по результатам самообследования:
- 5.1. Устранение выявленных недостатков;
- 5.2. Корректировка программы развития колледжа.

В ходе проведения самообследования анализируются все основные профессиональные образовательные программы в отношении соответствия содержания и качества подготовки обучающихся и выпускников требованиям федеральных государственных образовательных стандартов - до завершения их реализации.

При проведении самооценки колледж использует результаты внутреннего аудита (система менеджмента качества), общественной (общественно-профессиональной) аккредитации, внутреннего мониторинга качества образования.

Перед проведением процедуры самообследования в колледже формируются комплекты (банк) нормативных документов и учебно-методических материалов, регулирующих и обеспечивающих подготовку по образовательным программам, реализуемым в соответствии с лицензией.

1.3. Общая характеристика «Среднерусского колледжа управления и бизнеса», сведения о его местонахождении и площадях

Частное образовательное учреждение профессионального образования «Среднерусский колледж управления и бизнеса» (ЧОУ ПО «СКУБ») был создан в 2002 г.

Юридический адрес: 248000, г. Калуга, ул. Гагарина, д.1.

Основной государственный регистрационный номер юридического лица (ОГРН) 1024001186846.

Идентификационный номер налогоплательщика 4027058069.

Все образовательные программы соответствуют требованиям ФГОС СПО.

На осуществление образовательной деятельности по всем образовательным программам, по которым она ведется, министерством образования и науки Калужской области, выдана бессрочная лицензия № 393 от 30 ноября 2015 г. Серия 40Л01 №0001388, на основании: Приказа министерства образования и науки Калужской области от 30.11.2012 г. №2591, Свидетельство о государственной аккредитации №2 от 03 февраля 2017г. серия 40А01 № 0000057.

Место осуществления образовательной деятельности: ул. Гагарина, д.1, г. Калуга, 248600.

Частному образовательному учреждению профессионального образования «Среднерусский колледж управления и бизнеса» были переданы нежилые помещения, общей площадью 2101 кв.м. в безвозмездное пользование, а также по договору аренды.

Единственным учредителем «Среднерусского колледжа управления и бизнеса» является управляющий Общества с ограниченной ответственностью «Среднерусский университет» (ООО «Среднерусский университет» ОГРН 1024001179498, ИНН/КПП 4027055815/402701001).

Учебное заведение является партнером таких известных вузов, как «Институт управления,

бизнеса и технологий», с высоким статусом⁶ и образовательным, научным, производственным потенциалом, огромными возможностями для самореализации. Тесно сотрудничает другими известными вузами России, имеет связь с международными образовательными учреждениями по всему миру.

«Среднерусский колледж управления и бизнеса» имеет огромный педагогический опыт в сфере образования.

Широко использует инновационные разработки и передовой опыт в сфере образования.

Владеет эффективными методами мотивации и организации учебного процесса. Широко использует в своей работе новые здоровые берегающие технологии. Учитывает экологическую обстановку в мире, новый рост и темп информационной эволюции.

2. Аналитическая часть

2.1. Структура образовательной организации и система ее управления

Структура Частного образовательного учреждения профессионального образования «Среднерусский колледж управления и бизнеса» (ЧОУ ПО «СКУБ») организована в соответствии с Федеральным законом от 29.12.2012 г. № 273-ФЗ (редакция от 23.07.2013 г. (Ст.10. Структура системы образования).

2.1.1 Органы управления образовательной организации

№	Наименование органа управления	ФИО и должность руководителя органа управления	Адреса электронной почты органа управления	Контактный телефон органа управления
1	Администрация	Зрыкина Маргарита Михайловна (Директор)	college@universitys.ru	+7 (4842) 72-42-27
2	Педагогический совет	Зрыкина Маргарита Михайловна (Председатель)	college@universitys.ru	+7 (4842) 72-42-27
3	Общее собрание	Хлебникова Злата Николаевна (Председатель)	college@universitys.ru	+7 (4842) 72-42-27

2.1.2 Предметно-цикловые комиссии

№	Наименование структурного подразделения	ФИО и должность руководителя структурного подразделения	Адреса электронной почты структурного подразделения	Контактный телефон структурного подразделения
1	Предметно-цикловая комиссия «Сфера услуг»	Туголукова Марина Михайловна (Председатель)	college@universitys.ru	+7 (4842) 72-42-27
2	Предметно-цикловая комиссия «Общеобразовательных дисциплин»	Мазина Ольга Николаевна (Председатель)	college@universitys.ru	+7 (4842) 72-42-27

3	Предметно-цикловая комиссия «Экономических и учетных дисциплин»	Васильева Татьяна Геннадиевна (Председатель)	college@universitys.ru	+7 (4842) 72-42-27
4	Предметно-цикловая комиссия «Правовых дисциплин»	Сушкова Татьяна Юрьевна (Председатель)	college@universitys.ru	+7 (4842) 72-42-27
5	Предметно-цикловая комиссия «Педагогики и психологии»	Хлебникова Злата Николаевна (Председатель)	college@universitys.ru	+7 (4842) 72-42-27

2.1.3. Советы обучающихся

№	Наименование структурного подразделения	ФИО и должность руководителей структурного подразделения	Адреса электронной почты структурного подразделения	Контактный телефон структурного подразделения
1	Студенческий совет	Тимошина Дарья (Председатель)	college@universitys.ru	+7 (4842) 72-42-27

2.1.4 Иные структурные подразделения

№	Наименование структурного подразделения	ФИО и должность руководителя структурного подразделения	Адреса электронной почты структурного подразделения	Контактный телефон структурного подразделения
1	Библиотека	Мазина Ольга Николаевна (Заведующая)	biblio@universitys.ru	+7 (4842) 72-42-27
2	Лаборатория информационных технологий	Орджоникидзе Максим Игоревич (Заведующий)	adward@universitys.ru	+7 (4842) 72-42-27

Частное образовательное учреждение профессионального образования «Среднерусский колледж управления и бизнеса» (ЧОУ ПО «СКУБ») строго соблюдает законодательство РФ и дорожит своей деловой репутацией.

2.2. Организационно-правовое обеспечение образовательной деятельности.

В колледже разработана и действует собственная нормативно-распорядительная документация на основе действующего законодательства и Устава колледжа:

1. Устав колледжа.
2. Правила внутреннего трудового распорядка.
3. Приказы по основной деятельности и личному составу.
4. Внутренние локальные акты:

- Положение о библиотечном фонде или Перечень используемых учебных изданий для реализации профессиональных образовательных программ, для реализации образовательных программ основного общего, среднего общего образования (учебники, учебные пособия);
- Положение о внешнем виде студентов;
- Положение о заполнении журналов учебных занятий.
- Положение о зачетной книжке;
- Положение о квалификационном экзамене.
- Положение о кураторе учебной группы;
- Положение о курсовой работе.
- Положение о Педагогическом совете.
- Положение о порядке и содержании текущего контроля знаний и промежуточной аттестации, обучающихся колледжа в соответствии с ФГОС.
- Положение о порядке предоставления академических отпусков студентам;
- Положение о порядке реализации сокращенных и ускоренных основных профессиональных образовательных программ;
- Положение о практике.
- Положение о предметной экзаменационной комиссии для организации и проведения вступительных испытаний;
- Положение о предметно-цикловых комиссиях.
- Положение о приемной комиссии.
- Положение о применении к обучающимся и снятия с обучающихся мер дисциплинарного взыскания (на основе порядка, установленного федеральным органом исполнительной власти);
- Положение о профилактике правонарушений.
- Положение о профориентационной работе.
- Положение о самостоятельной работе обучающихся.
- Положение о Совете колледжа.
- Положение о Совете по профилактике правонарушений;
- Положение о соотношении учебной и другой педагогической работы в пределах учебного года или рабочей недели;
- Положение о специальной медицинской группе;
- Положение о стипендиальном обеспечении и других формах поддержки;
- Положение о структурном подразделении;
- Положение о студенческом совете;
- Положение о формах обучения по дополнительным образовательным программам и основным программам профессионального обучения;
- Положение об апелляционной комиссии;
- Положение об итоговом контроле учебных достижений обучающихся при реализации образовательной программы среднего (полного) общего образования в пределах ПССЗ СПО.
- Положение об оплате труда, материальном и моральном стимулировании работников;
- Положение об организации аттестации педагогических работников, с целью подтверждения соответствия занимаемой должности.
- Положение об организации выполнения и защиты выпускной квалификационной работы;
- Положение об организации научно-методической работы;
- Положение об отделе образовательного маркетинга;
- Положение об учебно-методическом комплексе по дисциплины.
- Положение об учебных кабинетах, мастерских и лабораториях;
- Положения о фонде оценочных средств.
- Порядок зачета результатов освоения учебных курсов, дисциплин, практики, дополнительных программ в других образовательных организациях;
- Порядок обучения по индивидуальному плану и организации ускоренного обучения;
- Порядок освоения учебных предметов за рамками основной программы, одновременного освоения нескольких основных программ;

- Порядок осуществления индивидуального учета результатов освоения обучающимися образовательных программ и хранения в архивах информации об этих результатах на бумажных и (или) электронных носителях;
- Порядок оформления возникновения, приостановления и прекращения отношений между образовательной организацией и обучающимися и (или) родителями (законными представителями) несовершеннолетних обучающихся;
- Порядок пользования учебниками и учебными пособиями обучающимися, осваивающими учебные предметы, курсы, дисциплины за пределами ФГОС и (или) получающими платные образовательные услуги;
- Права, обязанности и ответственность работников образовательной организации, кроме педагогических и научных работников;
- Режим рабочего времени и времени отдыха (коллективный договор и др.)

2.3. Правовой статус

Частное образовательное учреждение профессионального образования «Среднерусский колледж управления и бизнеса» (ЧОУ ПО «СКУБ») имеет основной государственный регистрационный номер 1024001186846, выданный Управлением Федеральной налоговой службой по Калужской области 27.12.2002 г. за государственным регистрационным номером серия 40 № 000225253.

Свидетельство о государственной регистрации Частного образовательного учреждения профессионального образования «Среднерусский колледж управления и бизнеса» №4014040012 от 22.10.2015 г., выданный Министерством Юстиции Российской Федерации.

Лицензия №393 от 30.11.2015 г. на осуществление образовательной деятельности по образовательным программам, выданная Министерством образования и науки калужской области. (Бессрочная).

Свидетельство о государственной аккредитации №2 от 03 февраля 2017г. серия 40А01 № 0000057, выданная Министерством образования и науки калужской области.

Частное образовательное учреждение профессионального образования «Среднерусский колледж управления и бизнеса» (ЧОУ ПО «СКУБ») по своей организационно-правовой форме относится к частным образовательным учреждениям среднего профессионального образования.

Среднее профессиональное образование имеет своей целью подготовку специалистов среднего звена, удовлетворение потребностей личности в углублении и расширении образования на базе основного общего, среднего (полного) общего или начального профессионального образования.

2.4. Выполнение лицензионных требований

При выполнении лицензионных требований Колледж руководствуется действующим законодательством РФ, Конституцией РФ, Федеральным законом от 29.12.2012 №273-ФЗ «Об образовании в Российской Федерации» (СТ.91). Лицензирование образовательной деятельности), другими законодательными актами Российской Федерации, Типовыми положениями об образовательном учреждении среднего профессионального образования (среднем специальном учебном заведении), утвержденным Постановлением Правительства Российской Федерации от 18.07.2008 г. №543, нормативными актами Министерства образования РФ и Департамента образования по Калужской области, Федеральными государственными образовательными стандартами, Уставом Колледжа, локальными актами.

Частное образовательное учреждение профессионального образования «Среднерусский колледж управления и бизнеса» (ЧОУ ПО «СКУБ») получил бессрочную лицензию № 393 от 30.11.2015 г. на осуществление образовательной деятельности на новые программы в соответствии с федеральными стандартами нового поколения. Лицензия Серия 40Л01 №0001388 выдана Министерством образования и науки Калужской области.

Все лицензированные и сертифицированные образовательные программы Колледжа

представлены в приложении к государственной лицензии №393 от 30.11.2015г.

Реализуемые программы соответствуют Федеральному образовательному стандарту среднего профессионального образования по всем реализуемым специальностям.

Частное образовательное учреждение профессионального образования «Среднерусский колледж управления и бизнеса» (ЧОУ ПО «СКУБ») имеет право осуществления образовательной деятельности по следующим образовательным программам:

№ п/п	Код Федерального образовательного стандарта	Направление подготовки, специальности, профессии	Профессия, квалификация, присваиваемая по завершении образования
1.	38.02.01	Экономика и бухгалтерский учет (по отраслям)	Бухгалтер
2.	38.02.03	Операционная деятельность в логистике	Операционный логист
3.	38.02.04	Коммерция (по отраслям)	Менеджер по продажам
4.	38.02.07	Банковское дело	Специалист банковского дела
5.	40.02.01	Право и организация социального обеспечения	Юрист
6	43.02.10	Туризм	Специалист по туризму
7	43.02.14	Гостиничное дело	Специалист по гостеприимству
8	44.02.01	Дошкольное образование	Воспитатель детей дошкольного возраста

Программы соответствуют среднему профессиональному уровню образования по основным образовательным программам.

Кроме основных образовательных программ лицензией на осуществление образовательной деятельности от 30.11.2015г. №393 лицензированы дополнительные образовательные программы повышения квалификации, что соответствует дополнительному профессиональному уровню образования по дополнительной образовательной программе.

Учебные планы соответствуют требованиям образовательного стандарта по нормативному сроку базовой подготовки по специальностям 38.02.01 Экономика и бухгалтерский учет (по отраслям), 38.02.03 Операционная деятельность в логистике, 38.02.04 Коммерция (по отраслям), 38.02.07 Банковское дело, 40.02.01 Право и организация социального обеспечения, 43.02.10 Туризм, и углубленного обучения 43.02.14 Гостиничное дело, 44.02.01. Дошкольное образование.

Документы приведены в соответствие.

ВЫВОД: Все учебные планы по всем образовательным программам перечисленные в приложениях к действующей лицензии на право ведения образовательной деятельности соответствуют образовательным стандартам соответствующих образовательных программ.

Лицензионные нормативы и показатели выполнены на 100%.

Структура ППССЗ СПО базовой подготовки соответствует нормативам положительной динамики лицензионных показателей по профессиональному модулю и профессиональному циклу.

Нормативные сроки освоения основной профессиональной программы соответствуют срокам действующей лицензии.

2.5. Выполнение аккредитационных требований

При выполнении аккредитационных требований Колледж руководствуется действующим законодательством РФ, Конституцией РФ, Федеральным законом от 29.12.2012 №273-ФЗ «Об образовании в Российской Федерации», Федеральными образовательными стандартами, другими законодательными актами Российской Федерации, Типовыми положениями об образовательном учреждении среднего профессионального образования (среднем специальном учебном заведении), утвержденным Постановлением Правительства

Российской Федерации от 18.07.2008 г. №543, нормативными актами Министерства образования РФ и Департамента образования по Калужской области, Уставом Колледжа, локальными актами.

Частное образовательное учреждение профессионального образования «Среднерусский колледж управления и бизнеса» (ЧОУ ПО «СКУБ») имеет Свидетельство о государственной аккредитации №2 от 03 февраля 2017г. серия 40А01 № 0000057, выданная Министерством образования и науки калужской области, по укрупненным группам специальностей 38.00.00 Экономика и управление и 40.00.00 Юриспруденция.

Реализуемые программы соответствуют Федеральному образовательному стандарту среднего профессионального образования по данным реализуемым специальностям.

Программы соответствуют среднему профессиональному уровню образования по основным образовательным программам.

Учебные планы соответствуют обязательным требованиям образовательного стандарта.

2.6. Анализ сведений по всем образовательным программам

2.6.1. Сведения о контингенте по всем реализуемым образовательным программам

Контрольные цифры приема в колледж устанавливает учредитель в соответствии с лицензией, определяющей предельную численность контингента.

Прием обучающихся ориентирован на потребность города и региона в специалистах в соответствии с возможностями материально-технической базы колледжа.

Колледж осуществляет прием на платной основе.

Подготовка специалистов по основным образовательным программам в колледже ведется в соответствии с требованиями Федерального государственного образовательного стандарта нового поколения.

В настоящее время в колледже подготовка специалистов ведется по очной, очно-заочной и заочной формам обучения.

Контингент обучающихся в 2020/2021 учебном году составил 820 человек, в том числе, по специальностям:

Очная форма обучения:

40.02.01 «Право и организация социального обеспечения» - 161 чел.

38.02.01 «Экономика и бухгалтерский учет (по отраслям)» - 38 чел.

38.02.04 «Коммерция (по отраслям)» - 51 чел.

38.02.07 «Банковское дело» - 23 чел.

43.02.14 «Гостиничное дело» - 3 чел.

Очно - заочной форме обучения.

40.02.01 «Право и организация социального обеспечения» - 194 чел.

38.02.01 «Экономика и бухгалтерский учет (по отраслям)» - 48 чел.

38.02.02 «Операционная деятельность в логистике» - 2 чел.

38.02.03 «Коммерция (по отраслям)» - 90 чел.

38.02.07 «Банковское дело» - 19 чел.

43.02.10 «Туризм» - 2 чел.

44.02.01 «Дошкольное образование» - 2 чел.

Заочной форме обучения.

40.02.01 «Право и организация социального обеспечения» - 91 чел.

38.02.01 «Экономика и бухгалтерский учет (по отраслям)» - 12 чел.

38.02.02 «Операционная деятельность в логистике» - 1 чел.

38.02.04 «Коммерция (по отраслям)» - 74 чел.

38.02.07 «Банковское дело» - 4 чел.

12
**Анализ контингента обучающихся Частного образовательного учреждения
 профессионального образования «Среднерусский колледж управления и бизнеса» (ЧОУ ПО
 «СКУБ »).**

Очная форма

	База – 9 классов			
Специальность	1 курс	2 курс	3 курс	Всего
40.02.01 Право и организация социального обеспечения	62	59	13	134
38.02.01 Экономика и бухгалтерский учет (по отраслям)	16	14	-	30
43.02.10 Туризм	3	-	-	3
38.02.04 Коммерция (по отраслям)	15	10	11	36
38.02.03 Операционная деятельность в логистике	3	-	-	3
38.02.07 Банковское дело	11	-	6	17
43.02.14 Гостиничное дело	3	-	-	3
Всего:	113	83	30	226

	База – 11 классов		
Специальность	1 курс	2 курс	Всего
40.02.01 Право и организация социального обеспечения	19	8	27
38.02.01 Экономика и бухгалтерский учет (по отраслям)	8	-	8
43.02.10 Туризм	-	-	-
38.02.04 Коммерция (по отраслям)	6	9	15
38.02.03 Операционная деятельность в логистике	-	-	-
38.02.07 Банковское дело	-	6	6
43.02.14 Гостиничное дело	-	-	-
Всего:	33	23	56

13
Очно-заочная форма

Специальность	1 курс	2 курс	3 курс	4 курс	Всего
40.02.01.Право и организация социального обеспечения	50	63	52	29	194
38.02.01.Экономика и бухгалтерский учет(по отраслям)	20	7	3	18	48
38.02.04.Коммерция (по отраслям)	34	31	20	5	90
38.02.07.Банковское дело	7	7	5	-	19
38.02.03.Операционная деятельность в логистике	2	-	-	-	2
43.02.14.Гостиничное дело	-	-	-	-	-
44.02.01.Дошкольное образование	1	1	-	-	2
43.02.10.Туризм	1	-	1	-	2
Всего:	115	109	80	52	358

Заочная форма

Специальность	1 курс	2 курс	3 курс	Всего
38.02.01 Экономика и бухгалтерский учет (по отраслям)	10	2	-	12
38.02.03 Операционная деятельность в логистике	1	-	-	1
38.02.04 Коммерция (по отраслям)	31	27	16	74
38.02.07 Банковское дело	4	-	-	4
40.02.01 Право и организация социального обеспечения	30	29	32	91
43.02.10 Туризм	-	-	-	-
43.02.14 Гостиничное дело	-	-	-	-
44.02.01 Дошкольное образование	-	-	-	-
Всего	76	56	48	180

Содержание подготовки оценивается на основе анализа соответствия ППССЗ СПО и всего комплекса их учебно-методического сопровождения требованиям ФГОС СПО.

Выпускники Частного образовательного учреждения профессионального образования «Среднерусского колледжа управления и бизнеса» (ЧОУ ПО «СКУБ») востребованы на рынке труда. Все трудоустроены на 100%. Большинство из них работают по специальности во всех сферах труда.

Колледж развивает деловые качества и желание учиться, повышать свой уровень, стремиться к интеллектуальному самосовершенствованию.

2.6.2. Сведения о содержании образовательных программ

Система обучения в колледже складывается из следующих основных направлений:

- приобретение профессиональных знаний, умений и навыков;
- развитие навыков самостоятельной работы обучающихся, стремление к саморазвитию;
- специализация обучающихся на базовом и углубленном уровнях в соответствии с направлениями подготовки ФГОС СПО базового уровня;
- развитие творческих способностей обучающихся;
- формирование профессиональных качеств специалиста, его мобильность, конкурентоспособность;
- формирование компьютерной грамотности, соответствующей требованиям рынка компьютерно - информационных систем;
- развитие самосознания обучающегося, навыка самооценки и определение своего места в обществе.

Содержание подготовки оценивается на основе анализа соответствия ППССЗ и всего комплекса их учебно-методического сопровождения требованиям ФГОС СПО.

Создание ППССЗ является частью комплексного учебно - методического оснащения и начинается с разработки рабочего учебного плана.

ППССЗ разрабатывается на основе государственных требований к минимуму содержания и уровню подготовки выпускников и включает в себя требования к минимуму содержания и уровню подготовки выпускника, учебный план, программы учебных дисциплин, программу производственной практики, программу итоговой аттестации, по отдельным специальностям программу демонстрационного экзамена.

В колледже введены рабочие учебные планы базового и углубленного уровней по укрупненным группам специальностей:

№ п/п	Код Федерального образовательного стандарта	Направление подготовки, специальности, профессии
1.	38.00.00	Экономика и управление
2.	40.00.01	Юриспруденция

А также в колледже введены рабочие учебные планы базового уровня специальности 43.02.10 Туризм, и углубленного обучения 43.02.14 Гостиничное дело, 44.02.01.

Дошкольное образование.

Отклонений от требований Федерального государственного образовательного стандарта среднего профессионального образования (ФГОС СПО) по срокам обучения, длительности каникул, практик, сессий, длительности учебной недели, максимальной учебной нагрузке обучающегося, минимального количества часов на дисциплину учебного плана нет.

Обязательными структурными элементами учебных планов являются:

- титульная часть;
- график учебного процесса;
- сводные данные по бюджету времени обучающегося;
- план учебного процесса, включающий в себя перечень, объемы и последовательность изучения дисциплин, их распределение по видам учебных занятий, формы промежуточного и итогового контроля и итоговой аттестации;
- учебная практика;
- производственная (по профилю специальности) практика;
- производственная (преддипломная) практика;
- виды итоговой аттестации;
- пояснение к учебному плану.

Рабочие учебные планы базового уровня среднего профессионального образования соответствуют Федеральным государственным требованиям по специальности базового уровня среднего профессионального образования, а именно отражают:

- базовый уровень среднего профессионального образования по всем специальностям;
- соответствующую присвоенную квалификацию на базовом уровне СПО;

- соответствующий нормативный срок обучения

Рабочие учебные планы углубленного уровня среднего профессионального образования соответствуют Федеральным государственным требованиям по специальности углубленного уровня среднего профессионального образования, а именно отражают:

- углубленный уровень среднего профессионального образования по всем специальностям;
- соответствующую присвоенную квалификацию на углубленном уровне СПО;
- соответствующий нормативный срок обучения

Содержание федерального компонента блока гуманитарных и социально-экономических дисциплин является практически одинаковым для всех специальностей.

Учебными планами специальностей предусмотрено прохождение обучающимися учебных и производственных практик, конкретные виды и содержание которых соответствует требованиям Федерального государственного образовательного стандарта среднего профессионального образования.

График учебного процесса определяет сроки начала и окончания учебных занятий по курсам, количество времени, отводимого на теоретическое и практическое обучение в неделях, прохождение практик, промежуточную и итоговую аттестацию, каникулярное время. После рассмотрения и утверждения в график изменения не вносятся.

Учебный план содержит сведения о наличии дисциплин, максимальном объеме учебной нагрузке обучающегося, которая делится на аудиторную и внеаудиторную.

На основании учебного плана ежегодно разрабатываются сетки учебных часов по семестрам с учетом лекционно - практического метода, с которых заполняются сводные ведомости часов по группам и дисциплинам, а также тарификационные листы преподавателей.

Рабочие учебные планы по специальностям среднего профессионального образования «Экономика и бухгалтерский учет (по отраслям)» и 38.02.07 Банковское дело приведены в соответствии с принятыми изменениями и разработанными новыми образовательными стандартами.

Частное образовательное учреждение профессионального образования «Среднерусский колледж управления и бизнеса» (ЧОУ ПО «СКУБ») осуществляет образовательную деятельность по следующим образовательным программам, руководствуясь Федеральным законом от 29.12.2012 г. №273-ФЗ «Об образовании в РФ»

№ п/п	Код Федерального образовательного стандарта	Направление подготовки, специальности, профессии	Профессия, квалификация, присваиваемая по завершении образования
1.	38.02.01	Экономика и бухгалтерский учет (по отраслям)	Бухгалтер
2	38.02.04	Коммерция (по отраслям)	Менеджер по продажам
3	38.02.03	Операционная деятельность в логистике	Операционный логист
4	38.02.07	Банковское дело	Специалист банковского дела
5.	40.02.01	Право и организация	Юрист
6	43.02.14	Гостиничное дело	Специалист по гостеприимству
7	43.02.10	Туризм	Специалист по туризму
8	44.02.01	Дошкольное образование	Воспитатель детей дошкольного

Программы соответствуют среднему профессиональному уровню образования по основным образовательным программам.

Кроме основных образовательных программ лицензией на осуществление образовательной деятельности от 30.11.2015г. №393 лицензированы дополнительные образовательные программы повышения квалификации, что соответствует дополнительному профессиональному уровню образования по дополнительной

образовательной программе.

Учебные планы соответствуют требованиям Федеральных государственных образовательных стандартов по нормативному сроку базовой и углубленной подготовки.

Все основные образовательные программы соответствуют Федеральным государственным стандартам среднего профессионального образования и утверждены Приказами Министерства образования и науки РФ.

Реализуемые специальности очень популярны среди абитуриентов и пользуется огромным спросом на рынке труда.

Колледж предоставляет образовательные услуги, руководствуясь законодательством РФ, выполняет все требования ФГОС РФ.

3. Внеучебная работа

Внеучебная работа в Среднерусском колледже управления и бизнеса осуществляется непрерывно в течение учебного года и во время каникул.

Планирование, организация и проведение внеучебной работы в ЧОУ ПО «СКУБ» велась на основании требований, изложенных в следующих документах:

- Федеральный закон №273 ФЗ «Об образовании в Российской Федерации».
- Приказы, законодательные акты Министерства образования РФ.
- Постановления, решения Министерства образования и науки Калужской области.
- Постановления, решения Министерства спорта, туризма и молодежной политики Калужской области.
- Постановления, решения Управления образования г. Калуги.
- Постановления, решения Управления по физической культуре, спорту, молодёжной политике города Калуги.
- Концепция профилактики злоупотребления психотропными веществами в образовательной среде.
- Устав ЧОУ ПО «СКУБ».
- Комплексный план воспитательной работы со студентами ЧОУ ПО «СКУБ» на 2019/2021гг.
- Приказы директора, решения Педагогического Совета, другие локальные акты.

Непосредственная организация внеучебной работы осуществляется заместителем директора по воспитательной работе.

3.1 Задачи внеучебной работы с обучающимися

- Создание системы воспитательной работы, обеспечивающей участие обучающихся и преподавателей в реализации стратегических задач развития Колледжа в сфере воспитательной работы с обучающимися.

- Создание оптимальной социально-педагогической воспитывающей среды, направленной на творческое саморазвитие и самореализацию личности, использование традиций колледжа, повышение воспитательного потенциала учебных занятий, профилактику негативных форм поведения.

- Гуманизация межличностных отношений преподавателей и обучающихся.
- Проведение систематического мониторинга состояния воспитательной работы и воспитывающей среды.

- Облегчение социализации обучающихся в рыночной сфере через формирование ответственности за собственное благосостояние и за состояние общества, освоение основных социальных навыков, практических умений в области экономики и социальных отношений.

3.2 Направления внеучебной работы с обучающимися

- Организация гражданско-патриотического воспитания обучающихся.
- Нравственно-эстетическое воспитание обучающихся. Организация культурно-

массовых, спортивных, научно-развивающих мероприятий.

- Развитие студенческого самоуправления. Содействие в работе общественных организаций, клубов, объединений и коллективов университета.
- Организация работы по профилактике правонарушений, наркомании, других форм зависимостей от ПАВ, ВИЧ-инфекции среди обучающихся. Формирование культуры здорового образа жизни.
- Информационное обеспечение обучающихся, поддержка и развитие студенческих СМИ.
- Создание системы психолого-педагогической адаптации первокурсников.
- Развитие движения студенческих отрядов. Организация обеспечения вторичной занятости обучающихся.
- Анализ проблем студенческого возраста и организация психологической поддержки, консультационной помощи.
- Поиск и внедрение новых технологий воспитательного взаимодействия с обучающимися, создание условий для их реализации.
- Создание системы морального и материального стимулирования обучающихся и преподавателей, активно участвующих в организации внеучебной работы.
- Организация межведомственного взаимодействия.
- Развитие материально-технической базы для организации внеучебной деятельности.

Воспитательная работа в ЧОУ ПО «СКУБ» строится, исходя из того, что воспитание есть управление процессом гармоничного развития личности. Основными целями воспитательной работы в являются:

- Воспитание гражданственности - личности высоконравственной, духовно развитой и физически здоровой, способной к профессиональной деятельности и моральной ответственности за принимаемые решения.
- Совершенствование условий для творческой самореализации личности и проведения досуга обучающихся во внеурочное время.
- Формирование у обучающихся нравственных, духовных и культурных ценностей, этических норм, национальной и конфессиональной терпимости, содействующие развитию культуры межнациональных отношений и общепринятых правил поведения в обществе.
- Формирование мотивации к труду, профессиональной карьере и навыков правильного поведения в условиях внутривидовой и межвидовой конкуренции на рынке труда.

В соответствии с основными направлениями деятельности реализуются следующие программы и положения:

- Комплексная программа по профилактике психоактивных веществ, безнадзорности и асоциального поведения;
- Комплексная программа по физическому воспитанию и формированию здорового образа жизни;
- Программа мероприятий по пропаганде и обучению навыкам здорового образа жизни, требованиям охраны труда;
- Программа патриотического воспитания обучающихся;
- Программа духовно-нравственного развития и воспитания обучающихся;
- Программа «Успешная адаптация первокурсников»
- Целевая воспитательная программа «Студенческое волонтерское движение»;
- Положение о Старостате;
- Положение о Студенческом совете;
- Положение о проведении «Дня здоровья»;
- Положение об охране здоровья обучающихся;
- Положение о конкурсе «Лучшая группа»;
- Положение о кураторе учебной группы;

- Положение о Днях открытых дверей;
- Концепция воспитательной работы

Эффективность и качество воспитательной работы достигается за счет сотрудничества в воспитательном процессе, которое реализуется в развивающем пространстве: преподаватель - куратор - обучающийся. Постоянно растет роль старост групп, которые стали основным связующим звеном между заместителем директора по воспитательной работе и обучающимися. Заметно выросла сплочённость между обучающимися.

Средствами воспитания выступает пример и авторитет преподавателей, всё большая поддержка и открытость работы администрации, складывающиеся традиции колледжа, гуманистический характер атмосферы.

Процесс социализации личности обучающихся в Колледже охватывает различные сферы жизнедеятельности общества и реализуется через следующие основные направления: духовно-нравственное, культурно-массовое, спортивно-оздоровительное, информационное.

Профессионально-трудовое воспитание обучающихся, направленное на подготовку грамотного, компетентного, ответственного специалиста, одно из приоритетных направлений в воспитательной работе Колледжа.

Среднерусский колледж управления и бизнеса готовит кадры бухгалтеров и юристов прежде всего, для сферы малого и среднего бизнеса.

За время обучения обучающиеся получают, помимо теоретической подготовки неплохие научно-исследовательские и практические навыки, участвуют в работе научного общества. Обучающиеся принимают активное участие в олимпиадах, научно-практических конференциях, конкурсах. Нередко их приглашают принять участие в организации городских или областных проектах.

Обучающиеся ЧОУ ПО «СКУБ» постоянно принимают участие в городских и областных конкурсах, студенческих форумах, фестивалях, слетах и других массовых акциях.

Непосредственно трудовое воспитание обучающихся проводится на ежегодных субботниках по уборке территории рядом с Колледжем и в сквере Мира, организуемых в преддверии праздника 1 мая.

Значительное место уделяется воспитанию **патриотических и гражданских** чувств у обучающихся. Этому способствуют ряд мероприятий:

- посещение городских музеев, экскурсии по историческим местам города;
- участие в профильных молодежных сборах;
- проведение конкурса рисунков на тему «Памяти павших будьте достойны»
- подготовка и участие в праздничных мероприятиях, посвященных Дню победы в Великой Отечественной войне (Факельное шествие, Парад Победа, Бессмертный полк);
- встреча с участниками боевых действий на Северном Кавказе.
- областной конкурс патриотической песни «Служу Отечеству».

Неотъемлемым компонентом воспитательного процесса в Колледже является **физическое воспитание**, которое способствует укреплению здоровья студентов, приобретению знаний и навыков по использованию средств физической культуры и спорта в режиме учебных занятий и будущей трудовой деятельности, воспитанию морально-нравственных качеств, пропаганде здорового образа жизни. В здании колледжа работает тренажерный зал. Помимо занятий физкультурой многие студенты посещают секции вне стен Колледжа, накопленный опыт применяют в областных соревнованиях.

Массовая оздоровительная, физкультурная и спортивная работа ведется совместно преподавателями физвоспитания и спортивным клубом по нескольким направлениям:

- спортивная работа внутри Колледжа, направленная на повышение спортивного мастерства обучающихся;
- массовые оздоровительные, физкультурно-спортивные мероприятия, которые направлены на привлечение обучающихся, преподавателей и сотрудников к активным занятиям физической культурой, к формированию здорового образа жизни;
- подготовка и участие в соревнованиях различного ранга.

В начале каждого учебного года организовывается работа спортивных секций для обучающихся. Информация о работе секций вывешивается на информационном стенде

колледжа, и все желающие могут записаться в секции по интересам.

На базе Колледжа работает 2 спортивные секции в которых занимается более 50 обучающихся:

- настольный теннис;
- фитнес-аэробика.

Спортивные секции ведет мастер спорта мастер спорта по футзалу Павликова Ольга Владимировна, а также приглашаются ведущие тренеры Калуги и области по различным видам спорта.

В сентябре-октябре идет комплектование групп спортивного совершенствования по различным видам спорта. В группах спортивных секций колледжа занимается более 50 обучающихся очного и очно-заочного отделения. Обучающиеся колледжа также занимаются в спортивных секциях и клубах по интересам, группах здоровья в городе и по месту жительства. Среди обучающихся наибольшей популярностью пользуются такие виды спорта как, шейпинг, плавание, аэробика и другие.

В течение всего учебного года в тесной взаимосвязи с тренерами города по различным видам спорта ведется контроль посещаемости спортивных секций обучающимися, проводятся воспитательные мероприятия по успеваемости и дисциплине обучающихся. Для повышения двигательной активности и физического совершенствования преподавателями пропагандируется и используется на практике обучающимися самостоятельные занятия физическими упражнениями.

С целью формирования активного двигательного режима обучающихся, организации интересного досуга, воспитания потребностей к систематическим занятиям физическими упражнениями колледж принимал участие в Днях здоровья, которые проходили 2 раза в учебный семестр. Данные мероприятия также имели цель - пропаганда среди обучающихся здорового образа жизни, развития интереса к физической культуре и спорту.

Осенью в колледже ежегодно проводится турнир по настольному теннису между учебными группами.

Преподаватели физической культуры нашего колледжа активно работают над проблемой связи уроков физической культуры и физкультурно-оздоровительной работы по физическому воспитанию. В этом году ЧОУ ПО «СКУБ» планирует провести смотр физической подготовленности обучающихся по специальностям, где будут учитываться результаты тестовых испытаний, посещаемость занятий, уровень заболеваемости, степень участия в соревнованиях различных рангов.

Формирование **высокой духовной и гражданско-нравственной** позиции у обучающихся, так же, является важной задачей в воспитательной работе Колледжа.

В течение 3 лет обучающиеся колледжа проходят учебную практику в **правовой клиники юридического факультета**, существующей на базе Института управления, бизнеса и технологий. Она учреждена в соответствии с Уставом вуза и федеральным государственным образовательным стандартом, потому что практическая деятельность юриста требует приобретения навыков и умений применения полученных в процессе обучения знаний. Обучающиеся специальности Право и организация социального обеспечения нашего колледжа в процессе консультирования по реальным жизненным ситуациям под руководством опытных и знающих юристов-консультантов, чаще всего в прошлом работников прокуратуры, юрисконсульты, адвокатов, получают профессиональный опыт, который позволит им в будущем успешно применять и толковать нормы законодательства. С одной стороны - это позволяет готовить более квалифицированных специалистов в области юриспруденции, а с другой - дает квалифицированную юридическую помощь гражданам.

Спецификой юридической клиники является наличие ее районных подразделений в городах Калужской и Тульской областей, в том числе г. Людиново, г. Кирове, г. Суворове и др. В этих городских поселениях население имеет меньшую возможность получить квалифицированную юридическую помощь, чем в региональных центрах, в связи с чем, консультирование обучающимися нашего колледжа нуждающихся в юридической помощи граждан является ещё и общественно полезным делом.

Бесплатная юридическая помощь²⁰ должна оказываться обучающимися в оборудованных доступом к справочно-правовым системам «Гарант», «Консультант», «Кодекс» помещениях, где есть возможность поработать с базами правовых данных, напечатать ответ на вопрос в письменном виде, обратиться за помощью к юристу-консультанту, назначить повторную консультацию после проработки заданного вопроса и т.п. Практику в Юридической клинике Института управления бизнеса и технологий проходят все обучающиеся 2 курса по графику, а не только наиболее успевающие, ведь практические знания нужны в равной степени всем обучающимся.

Также осуществляется проведение классных часов на темы: «Научи свое сердце добру», «Актуальные вопросы милосердия», «Что значит быть милосердным».

Колледж активно сотрудничает с ГК «Земля-СЕРВИС» и принимает ежегодно участие в Областном конкурсе ЗНАТОКИ ПРАВА.

Значительное место отводится вопросам **культуры и творческой самодетельности** обучающихся. Основными формами культурно-нравственного воспитания во внеаудиторной жизни колледжа являются:

- творческие конкурсы;
- фестивали;
- различные соревнования всех уровней;
- экскурсии;
- посещение театров, музеев, выставок, кино.

С обучающимися Колледжа в 2020 году были организованы и проведены следующие культурно - досуговые мероприятия:

- «1 сентября» с вручением благодарственных писем и памятных подарков активным участникам общественной жизни Колледжа;
- «День учителя»;
- «День пенсионной грамотности»;
- «Посвящение первокурсников в студенты»;
- «Международный день студента»
- «Новогодние утренники»;
- «День всех влюбленных»;
- «23 февраля»;
- «8 марта»;
- «Мистер и миссис весна»;
- «Масленица»;
- «1 апреля - День смеха»
- и другие.

В связи со сложившейся ситуацией в стране, связанной с пандемией, часть мероприятий прошли в режиме онлайн, но при этом участие наших обучающихся было достаточно успешным.

Один из путей подготовки обучающихся к активной жизни в демократическом обществе - **студенческое самоуправление**, представленное Старостатом и студенческим Советом. Цель создания - предоставить каждому обучающемуся шанс найти новые возможности для реализации своих интеллектуальных и творческих способностей, развитие инициативных и формирование лидерских качеств. Основными направлениями деятельности студенческого самоуправления являются:

- содействие органам управления Колледжа в решении учебных и научных задач; участие в организации образовательного и воспитательного процесса, а также досуга и быта обучающихся;
- сохранение и развитие демократических традиций студенчества Колледжа.

За 2020 год в колледже прошло 153 мероприятия разного рода, включая заседания Старостата. Обучающиеся приняли участие более чем в 70 конкурсах, олимпиадах, проводимых городскими и областными структурами, работающими в молодежной политике, в том числе и онлайн.

4. ²¹Разрешение СЭС

Федеральной службой по надзору в сфере защиты прав потребителей и благополучия человека, Управлением Федеральной службы по надзору в сфере прав потребителей и благополучия человека по Калужской области Частному образовательному учреждению профессионального образования «Среднерусскому колледжу управления и бизнеса» г. Калуга, ул. Гагарина,1 (Российская Федерация) 06.12.2016г. выдано санитарно-эпидемиологическое заключение №40.01.05.000.M000500.12.16 на неопределенный срок, подтверждающее, что Частное образовательное учреждение профессионального образования «Среднерусский колледж управления и бизнеса» г. Калуга, ул. Гагарина, 1 (Российская Федерация) соответствует государственным санитарно-эпидемиологическим правилам и нормативам (СанПин 2.4.3.118603 «Санитарно - эпидемиологические требования к организации учебно-производственного процесса в образовательных учреждениях начального профессионального образования»).

Основанием для признания условий производства (вида деятельности, работ, услуг) соответствующими государственным санитарно-эпидемиологическим правилам и нормативам являются:

1. Акт расследования, обследования по контролю от 29.11.16 Федеральным бюджетным учреждением здравоохранения «Центр гигиены и эпидемиологии в Калужской области».

2. Экспертное заключение №2006 от «30» ноября 2016г Федерального бюджетного учреждения здравоохранения «Центр гигиены и эпидемиологии в Калужской области»

Федеральной службой по надзору в сфере защиты прав потребителей и благополучия человека, Федеральное государственное учреждение здравоохранения «Центр гигиены и эпидемиологии в Калужской области проведена проверка Частного образовательного учреждения профессионального образования «Среднерусский колледжу управления и бизнеса» г. Калуга, ул. Гагарина, 1 (Российская Федерация) 23.11.2016г. По результатам проверки был составлен Акт расследования, обследования от 29.11.2016г.

На основании проведенных мероприятий санитарно эпидемиологической экспертизы установлено:

Частное образовательное учреждение профессионального образования «Среднерусский колледж управления и бизнеса» располагается на площади 1675 кв.м., занимает учебные кабинеты с третьего по шестой этаж по договору безвозмездного пользования недвижимым имуществом (ссуды) от 30.05.2014 г. и договору безвозмездного пользования недвижимым имуществом (ссуды) от 07.12.2016г.

Здание подключено к централизованным сетям водоснабжения и канализации, отопление автономное от блочно-модульной котельной. Вентиляция естественная и через вентиляционные каналы здания. Воздушно-тепловой режим соблюдается.

Частное образовательное учреждение профессионального образования «Среднерусский колледж управления и бизнеса», в целях организации образовательного процесса в соответствии с требованиями ФГОС, заключил договор аренды о проведении занятий по физической культуре №27 от 01 апреля 2018г. со Спортивно-оздоровительным центром «Дельфин», на площади 426 кв.м, спортивный зал составляет 270 кв.м.

Федеральной службой по надзору в сфере защиты прав потребителей и благополучия человека, Управлением Федеральной службы по надзору в сфере прав потребителей и благополучия человека по Калужской области Частному образовательному учреждению профессионального образования «Среднерусскому колледжу управления и бизнеса» г. Калуга, ул. Гагарина,1 (Российская Федерация) 11.05.2018г. выдано санитарно-эпидемиологическое заключение №40.01.05.000.M000213.05.18 на неопределенный срок, подтверждающее, что Спортивный зал, Калужская обл., г. Калуга, ул. Московская, д.209 (Российская Федерация) соответствует государственным санитарно-эпидемиологическим правилам и нормативам (СанПин 2.4.3.1186-03 «Санитарно - эпидемиологические требования к организации учебнопроизводственного процесса в образовательных учреждениях начального профессионального образования». Сан ПинН 2.1.2.3304-15 «Санитарно-

эпидемиологические требования к размещению, устройству и содержанию объектов спорта.

Основанием для признания условий производства (вида деятельности, работ, услуг) соответствующими государственным санитарно-эпидемиологическим правилам и нормативам являются:

1. Акт расследования, обследования по контролю от 11.05.18 Федеральным бюджетным учреждением здравоохранения «Центр гигиены и эпидемиологии в Калужской области».

2. Экспертное заключение №666 от «24» апреля 2018г Федерального бюджетного учреждения здравоохранения «Центр гигиены и эпидемиологии в Калужской области»

Также Частное образовательное учреждение профессионального образования «Среднерусский колледж управления и бизнеса», в целях организации образовательного процесса в соответствии с требованиями ФГОС, заключил договор безвозмездного пользования №18 о передачи имущества, находящегося в собственности Калужской области и закрепленного на праве оперативного управления, в безвозмездное пользование от 18 апреля 2018г. с Государственным автономным учреждением Калужской области «Спортивная школа по футболу «Калуга», стадиона площадью 13496,5 кв.м.

Федеральной службой по надзору в сфере защиты прав потребителей и благополучия человека, Управлением Федеральной службы по надзору в сфере прав потребителей и благополучия человека по Калужской области Частному образовательному учреждению профессионального образования «Среднерусскому колледжу управления и бизнеса» г. Калуга, ул. Гагарина, 1 (Российская Федерация) 22.05.2018г. выдано санитарно-эпидемиологическое заключение №40.01.05.000.М000353.05.18 на неопределенный срок, подтверждающее, что Стадион, Калужская обл., г. Калуга, ул. Анненки, д.5 (Российская Федерация) соответствует государственным санитарно-эпидемиологическим правилам и нормативам (СанПин 2.4.3.118603 «Санитарно - эпидемиологические требования к организации учебно-производственного процесса в образовательных учреждениях начального профессионального образования». Сан ПинН 2.1.2.3304-15 «Санитарно-эпидемиологические требования к размещению, устройству и содержанию объектов спорта, Сан ПинН 2.4.4.3172-14 «Санитарно-эпидемиологические требования к устройству, содержанию и организации режима работы образовательных организаций дополнительного образования детей.

Основанием для признания условий производства (вида деятельности, работ, услуг) соответствующими государственным санитарно-эпидемиологическим правилам и нормативам являются:

1. Акт расследования, обследования по контролю от 11.05.18 Федеральным бюджетным учреждением здравоохранения «Центр гигиены и эпидемиологии в Калужской области».

2. Экспертное заключение №823 от «11» мая 2018г Федерального бюджетного учреждения здравоохранения «Центр гигиены и эпидемиологии в Калужской области»

Форма обучения очная, очно-заочная и заочная на базе 9,11 классов. Обучение проводится по следующим специальностям: 38.02.01 Экономика и бухгалтерский учет (по отраслям), 38.02.03 Операционная деятельность в логистике, 38.02.04 Коммерция (по отраслям), 38.02.07 Банковское дело, 40.02.01 Право и организация социального обеспечения, 43.02.10 Туризм, 43.02.14 Гостиничное дело, 44.02.01. Дошкольное образование. Сроки обучения зависят от формы обучения: 1 год 10 месяцев, 2 года 10 месяцев, 3 года 10 месяцев, 4 года 10 месяцев.

На момент обследования на очном отделении количество обучающихся на очном отделении- 116 человека, на очно-заочном отделении - 152 человека, на заочном - 90 человека.

Продолжительность учебной недели - 5 дней. Учебные занятия проводятся с 09.00 до 18.00, в пятницу с 09.00 до 17.00. Наполняемость групп до 25-ти обучающихся. Продолжительность академического часа не превышает 45 минут. Учебная нагрузка не более четырех пар с перерывом между академическим часом 5 минут, после каждой пары академических часов 10 минут, и большой переменной в 30 минут.

Набор помещений: учебные классы 13, компьютерный класс, библиотека, буфет,

гардеробная, раздевалки, медицинский кабинет, административно - хозяйственные помещения, на каждом этаже санитарные узлы.

Все учебные помещения имеют естественное и искусственное освещение. Искусственное освещение учебных помещений выполнено светильниками с люминесцентными и светодиодными лампами. Заключен договор на вывоз и утилизацию использованных люминесцентных ламп с ЗАО ОНПЭЦ «Регион-Центр-Экология». Условия хранения и утилизация люминесцентных ламп соблюдаются в установленном порядке.

Медицинский кабинет расположен на 4 этаже, режим работы с 09.00 до 13.00. Медицинское обслуживание осуществляет медицинский работник по договору с ООО «Медицина-Элит». Аптечки оказания первой медицинской помощи укомплектованы.

Питьевой режим организован в буфете на 4 этаже — бутилированная вода из кулера в одноразовые стаканчики.

Уборочный инвентарь выделен, промаркирован. Моющие и дезинфицирующие средства в наличии имеются.

Медицинскому осмотру подлежат 14 сотрудников колледжа, из них преподавателей 10. Медицинские книжки представлены с результатами медосмотра.

Вывод: Здания, строения, сооружения, помещения, оборудование и иное имущество, используемое для проведения образовательной деятельности в Частном образовательном учреждении профессионального образования «Среднерусский колледж управления и бизнеса» г. Калуга, ул. Гагарина, 1 (Российская Федерация), а также дополнительные площади, расположенные по адресам: Калужская обл., г. Калуга, ул. Московская, д.209, Калужская обл., г. Калуга, ул. Анненки, д.5 соответствует нормам СанПиНа.

5. Пожарный надзор на все помещения

Министерством Российской Федерации по делам гражданской обороны, чрезвычайным ситуациям и ликвидации последствий стихийных бедствий, Главное управление МЧС России по Калужской области было проведено обследование.

Частного образовательного учреждения профессионального образования «Среднерусский колледж управления и бизнеса» г. Калуга, ул. Гагарина, 1 (Российская Федерация) (акт обследования №28 от 05.12.2016) по состоянию систем противопожарной защиты. В ходе обследования нарушений требований пожарной безопасности не выявлено.

Выдано заключение о соответствии объекта защиты обязательным требованиям пожарной безопасности.

Проверка производилась во всех помещениях Частного образовательного учреждения профессионального образования «Среднерусский колледж управления и бизнеса» г. Калуга, ул. Гагарина, 1 (Российская Федерация).

Краткая характеристика пожарной опасности объекта:

Помещения расположены в административном здании II степени огнестойкости на 3-4 этажах общей площадью 1675 кв.м. по адресу: г.Калуга, ул. Гагарина, д.1.

Электрифицировано 380 В отопление центральное водяное, помещения оборудованы автоматической пожарной сигнализацией и системой оповещения и управления эвакуацией людей при пожаре, заключен договор на техническое обслуживание №16-01-ТО от 30.12.2012г. с ООО «Савита», вывод на Пульт 01 договор №034/М/16И от 01.02.2016г., ИП Лесной А. А.

Руководителем пройдено обучение по программе пожарно-технического минимума удостоверение №1433 от 22.10.2015г., имеются ПП.

В ходе обследования нарушений требований пожарной безопасности не выявлено.

Также Министерством Российской Федерации по делам гражданской обороны, чрезвычайным ситуациям и ликвидации последствий стихийных бедствий, Главное управление МЧС России по Калужской области было проведено обследование документов, объекта заявителя на территории стадиона, в помещениях спортивного зала и подсобных помещениях (гардеробной, раздевалок, туалет) Частного образовательного учреждения профессионального образования «Среднерусский колледж управления и бизнеса»,

расположенных по адресам: Калужская обл., г. Калуга, ул. Московская, д.209, Калужская обл., г. Калуга, ул. Анненки, д.5²⁴

В ходе обследования нарушений требований пожарной безопасности не выявлено.

Вывод: помещения Частного образовательного учреждения профессионального образования «Среднерусский колледж управления и бизнеса» соответствуют обязательным требованиям пожарной безопасности.

6. Специальная оценка условий труда.

ЗАКЛЮЧЕНИЕ ЭКСПЕРТА № 144/19-ЗЭ по результатам специальной оценки условий труда

21.06.2019

1. На основании:

- Федерального закона Российской Федерации N 426-ФЗ "О специальной оценке условий труда",

- приказа Минтруда России №33н от 24.01.2014г «Об утверждении Методики проведения специальной оценки условий труда, Классификатора вредных и (или) опасных производственных факторов, формы отчета о проведении специальной оценки условий труда и инструкции по её заполнению»,

-приказа «О проведении специальной оценки условий труда». проведена специальная оценка условий труда совместно с работодателем:

Частное образовательное учреждение профессионального образования "Среднерусский колледж управления и бизнеса"; Адрес: 248000, г. Калуга, ул. Гагарина, д.1

2. Для проведения специальной оценки условий труда привлекалась организация, проводящая специальную оценку условий труда:

Ассоциация некоммерческое партнерство центр аттестации рабочих мест и сертификации работ по охране труда «Фактор» (Ассоциация НП и»Фактор»); Регистрационный номер - 468 от 08.07.2019

и эксперт(ы) организации, проводящей специальную оценку условий труда:

Руководитель Испытательной лаборатории Баранова С.Н.

3. Результат проведения специальной оценки условий труда (СОУТ).

3.1. Количество рабочих мест, на которых проведена СОУТ:

3.2. Рабочие места, на которых вредные факторы не идентифицированы (подлежат декларированию):

Отсутствуют

3.3. Количество рабочих мест с оптимальными и допустимыми условиями труда: 6

3.4. Количество рабочих мест с вредными и опасными условиями труда: 0

3.5. Выявленные вредные и (или) опасные производственные факторы на основе измерений и оценок:

4. Результаты специальной оценки условий труда представлены в:

- картах СОУТ;
- протоколах оценок и измерений ОВПФ;
- сводной ведомости результатов СОУТ.

5. По результатам специальной оценки условий труда разработан перечень рекомендуемых мероприятий по улучшению условий труда для 0 рабочих мест.

6. Рассмотрев результаты специальной оценки условий труда, эксперт заключил:

- 1) считать работу по СОУТ завершенной;
- 2) перечень рекомендуемых мероприятий по улучшению условий труда передать для утверждения работодателю. Дополнительные предложения эксперта: отсутствуют.

7. Условия получения образования инвалидами и лицами с ограниченными возможностями здоровья

Частное образовательное учреждение профессионального образования «Среднерусский колледж управления и бизнеса» г. Калуга, ул. Гагарина, 1 (Российская Федерация) в соответствии с Федеральным законом от 29.12.2012 г №273-ФЗ «Об образовании в Российской Федерации» (Ст.79. Организация получения образования обучающихся с ограниченными возможностями здоровья) организует получение образования обучающимся с ограниченными возможностями здоровья исходя из следующих принципов:

1. Содержание образования и условия организации обучения и воспитания обучающихся с ограниченными возможностями здоровья определяются адаптированной образовательной программой реабилитации инвалида по адаптированным основным общеобразовательным программам.

2. Частное образовательное учреждение профессионального образования «Среднерусский колледж управления и бизнеса» г. Калуга, ул. Гагарина, 1 (Российская Федерация) создает специальные условия для получения образования указанными обучающимися.

3. Под специальными условиями для получения образования обучающимися с ограниченными возможностями здоровья являются условия обучения, воспитания и развития таких обучающихся, включающие в себя использование специальных образовательных программ и методов обучения и воспитания, специальных учебников, учебных пособий и дидактических материалов, специальных технических средств обучения коллективного и индивидуального пользования, представление услуг ассистента (помощника), оказывающего обучающимся необходимую техническую помощь, проведение групповых и индивидуальных коррекционных занятий, обеспечение доступа в здания Частного образовательного учреждения профессионального образования «Среднерусского колледжа управления и бизнеса», и другие условия, без которых невозможно или затруднено освоение образовательных программ обучающимися с ограниченными возможностями здоровья.

Частного образовательного учреждения профессионального образования «Среднерусского колледжа управления и бизнеса» созданы специальные условия для получения образования обучающимися с ограниченными возможностями здоровья:

1. Специальное оборудование для туалетов.
2. Оборудование для беспрепятственного подъема и въезда на инвалидных колясках.
3. Предоставляются бесплатно специальные учебники и учебные пособия, иная учебная литература.
4. Услуги сурдопереводчиков.

Преподаватели Частного образовательного учреждения профессионального образования «Среднерусского колледжа управления и бизнеса» владеют специальными педагогическими подходами и методами обучения и воспитания обучающихся с ограниченными возможностями здоровья, и содействует привлечению таких работников в колледж.

8. Программа развития «Среднерусского колледжа управления и бизнеса» на 2021г.

Исходным положением развития среднего профессионального образования является реализация модели опережающего образования, что предполагает построение образовательного процесса в колледже на принципах вариативности и непрерывности образования, личностноориентированного подхода. Опережающее образование направлено на формирование готовности освоения новых знаний, приобретению многофункциональных умений, обеспечению профессиональной мобильности и конкурентоспособности выпускника.

Наша задача - это воспитание творческой личности посредством получения среднего профессионального образования, в котором системообразующими элементами являются высокий профессионализм и уровень культуры всех участников образовательного процесса.

При этом ключевыми компетенциями колледжа являются:

1. Способность к практической деятельности по решению профессиональных задач.
2. Способность научно организовывать свой труд.
3. Способность к системному действию в профессиональной ситуации, к анализу и проектированию своей деятельности, самостоятельным действиям в условиях неопределенности.
4. Готовность к позитивному взаимодействию и сотрудничеству с коллегами.
5. Сформированная культура мышления.
6. Умение действовать, рационально использовать компьютерную технику, владеть современными технологиями и отвечать за результаты труда.
7. Владение навыками сотрудничества и коммуникабельности, умение управлять коллективом.
8. Принятие этических, правовых норм, регулирующих отношение к человеку, природе в соответствии с гражданско-патриотическими ценностями личности.
9. Устойчивое стремление к самосовершенствованию.
10. Знание основ предпринимательской деятельности в профессиональной сфере.
11. Научное представление о здоровом образе жизни, овладение умениями и навыками физического совершенствования.

Приоритетными направлениями в развитии системы образования в колледже являются:

1. Формирование эффективной системы обучения, обеспечивающей развитие индивидуальности каждого обучающегося.
2. Повышение уровня качества образовательных услуг, реализация новых видов образовательных программ, педагогических технологий.
3. Рост профессионального мастерства преподавателей колледжа, переход на позиции личностно-ориентированного образования, при котором преподаватель становится организатором и координатором учебной деятельности.
4. Интеграция педагогической деятельности коллектива колледжа с образовательным консорциумом «Среднерусский университет» ЧОУ ВО «Институт управления, бизнеса и технологий» учреждениями СПО, а также средними образовательными школами.
5. Оптимизация внутриколледжного управления, совершенствование психолого-педагогического сопровождения обучающихся в процессе образования обучающихся.
6. Координация совместной деятельности педагогов и родителей по реализации данной программы.

Каждое из приоритетных направлений многогранно и предполагает продолжительную работу для достижения значимых результатов.

Ориентировочно можно выделить следующие этапы Программы развития:

1. 2019-2020г. г. - проектно - поисковый этап (разработка проекта Программы, определения приоритетных направлений).
2. 2020-2021 г.г. - организационно-внедренческий этап (реализация деятельности Программы в соответствии с выделенными направлениями).
3. 2021-2022 г.г. - обобщающе-прогностический этап (сбор и анализ информации, оценка результатов внедрения программы, определение перспектив дальнейшего развития).

Развитие образовательной системы колледжа строится на принципах:

1. Демократизации.
2. Гуманизации.
3. Приоритета общечеловеческих ценностей.
4. Профессиональной и социальной мобильности.

Задачи образования в колледже:

1. Удовлетворение потребности личности в интеллектуальном, культурном и нравственном развитии посредством получения среднего профессионального образования.
2. Удовлетворение потребности заказчиков в специалистах для учреждения, города, области.

Основные направления развития образовательной системы «Среднерусского колледжа управления и бизнеса»:

1. Оптимизация управления образовательным учреждением, нормативно-правовое обеспечение образовательного процесса.
2. Оптимизация структуры подготовки специалистов среднего профессионального образования.
3. Содержание образования и организация образовательного процесса по подготовке специалистов со средним профессиональным образованием.
4. Развитие воспитательной системы в колледже.
5. Кадровое обеспечение образовательного процесса.
6. Финансово-экономическое обеспечение и социальная поддержка участников образовательного процесса.
7. Материально-техническое обеспечение образовательного процесса.
8. Ожидаемые результаты.

1. Оптимизация управления образовательным учреждением, нормативно-правовое обеспечение образовательного процесса.

Задача:

Обеспечение нормативных, организационно-управленческих, программно-методических, кадровых, финансовых, материально-технических условий и развития колледжа в современной социально-экономической ситуации.

Основные направления:

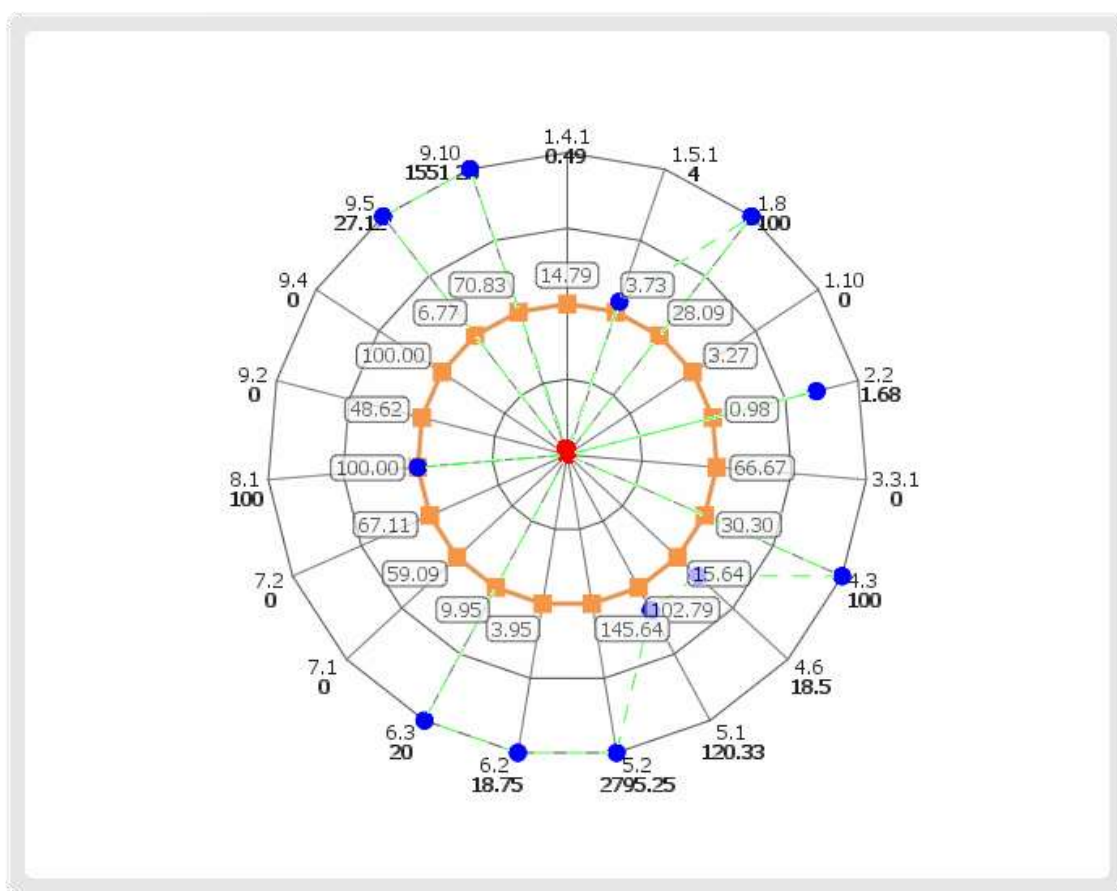
1. Совершенствование нормативных основ управления развитием системы образования.
2. Формирование системы мониторинга образовательного процесса и его результатов.
3. Развитие студенческого самоуправления и общественных организаций в колледже.

№ п/п	Мероприятия	Сроки реализации	Исполнители
1.	Корректировка пакета документов, обеспечивающих безопасность жизнедеятельности участников	2020-2021 г.г.	Директор
2.	Разработка пакета новых нормативных документов, обеспечивающих развитие колледжа в соответствии с Программами РФ.	2020-2021 г.г.	Директор, заместитель директора по УР, Педагогический совет
3.	Создание нормативной базы, регламентирующей порядок взаимодействия администрации колледжа с различными организациями и физическими лицами. Партнерство с Институтом управления, бизнеса и технологий, Среднерусским университетом	2020-2021 г.г.	Директор, заместитель директора по УР
4.	Составление планов реализации Программы развития, корректировка циклограмм проведения традиционных мероприятий	ежегодно	Заместитель директора по УР
5.	Переход на новые стандарты в системе образования, в соответствии с актуализированными ФГОС	2020-2021 гг	Заместитель директора по УР
6.	Разработка мероприятий, обеспечивающих аттестацию и аккредитацию колледжа в порядке, определенном МО РФ	В соответствии с планом МО РФ	Директор, заместитель директора по УР
7.	Совершенствование механизма реализации управленческих решений на административном совете	ежегодно	Директор, заместители директора по УР
8.	Участие колледжа в мероприятиях городского и областного уровня	ежегодно	Директор, заместитель директора по ВР
9.	Повышение квалификации сотрудников колледжа, освоение современных образовательных технологий	ежегодно	Директор, заместитель директора по УР
10.	Организация деятельности Родительского комитета колледжа	2020-2021 г.г.	Директор, заместитель директора по ВР
11.	Активизация студенческого самоуправления	2020-2021 г.г.	Зам. директора по ВР, кураторы

Раздел II. Информационно-аналитический отчет на основе показателей качества подготовки кадров Частное образовательное учреждение профессионального образования "Среднерусский колледж управления и бизнеса"

Анализ основных показателей деятельности образовательной, реализующей программы среднего профессионального образования

*Лепестковая диаграмма основных показателей качества подготовки кадров образовательной организации
"Частное образовательное учреждение профессионального образования "Среднерусский колледж управления и бизнеса""*



По показателю «Удельный вес численности студентов, обучающихся по профессиям и специальностям, соответствующим списку 50 наиболее востребованных на рынке труда, новых и перспективных профессий, требующих среднего профессионального образования, в общей численности студентов, обучающихся по образовательным программам среднего профессионального образования» Частное образовательное учреждение профессионального образования "Среднерусский колледж управления и бизнеса" входит в четвертую quartиль выборки образовательных организаций, реализующих программы СПО

Медианное значение данного показателя составляет **14.79**
(значение организации – **0.49**) (%)

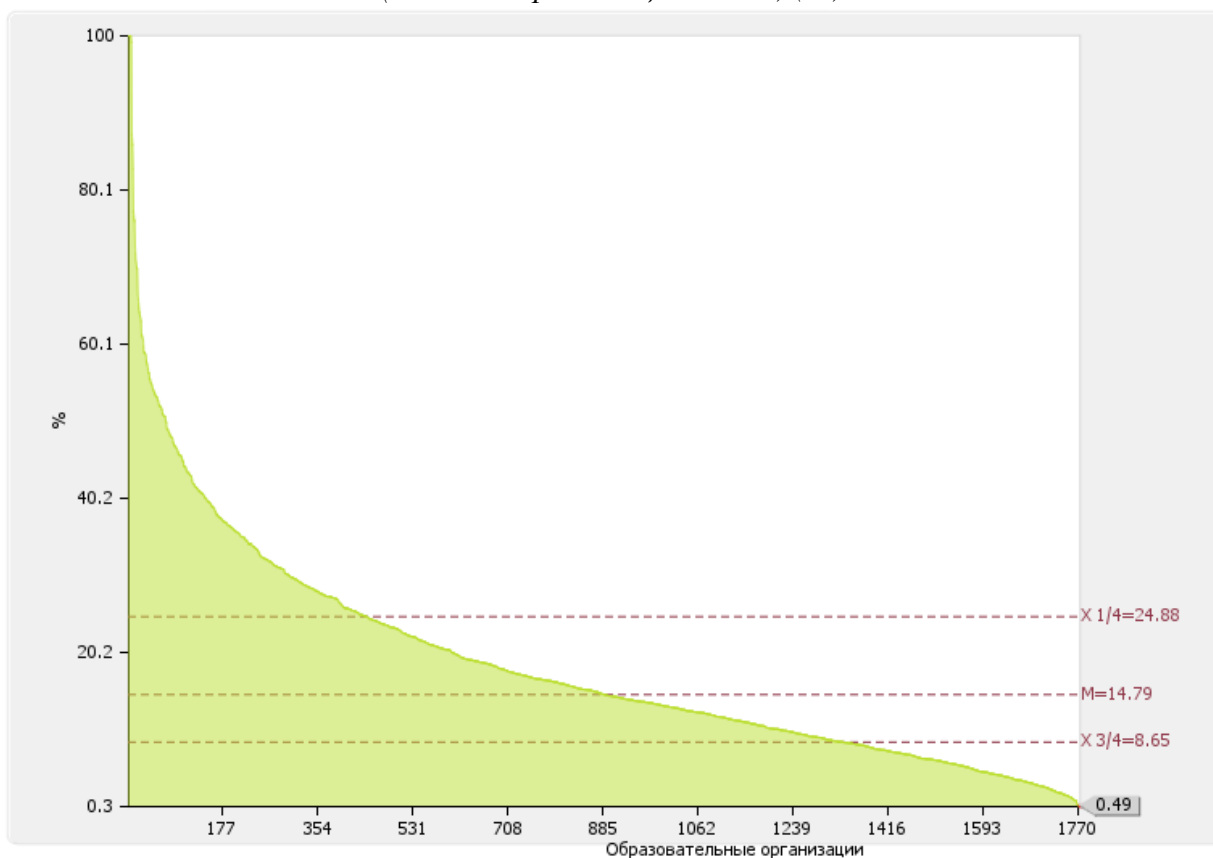


Рис. 2.1. Диаграмма ранжирования по показателю «Удельный вес численности студентов, обучающихся по профессиям и специальностям, соответствующим списку 50 наиболее востребованных на рынке труда, новых и перспективных профессий, требующих среднего профессионального образования, в общей численности студентов, обучающихся по образовательным программам среднего профессионального образования»

По показателю «Средний балл аттестата об основном/среднем общем образовании студентов, принятых на обучение по очной форме по образовательным программам среднего профессионального образования» Частное образовательное учреждение профессионального образования "Среднерусский колледж управления и бизнеса" входит в первую квартиль выборки образовательных организаций, реализующих программы СПО

Медианное значение данного показателя составляет 3.76
(значение организации – 4) (балл)

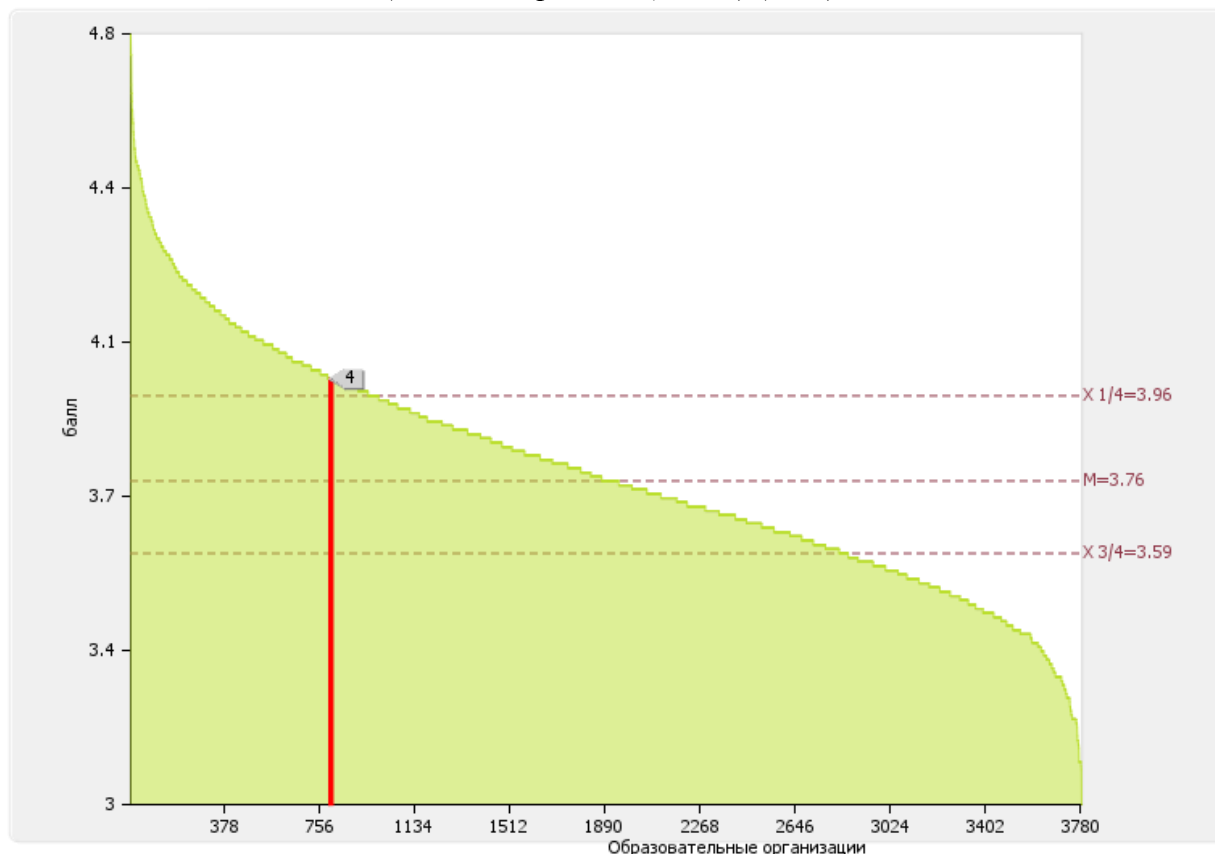


Рис. 2.2. Диаграмма ранжирования по показателю «Средний балл аттестата об основном/среднем общем образовании студентов, принятых на обучение по очной форме по образовательным программам среднего профессионального образования»

По показателю «Удельный вес численности студентов, принятых на обучение по очной форме обучения по образовательным программам среднего профессионального образования, имеющих средний балл аттестата об основном/среднем общем образовании не менее 4-х баллов в общей численности студентов, принятых на обучение по очной форме обучения по образовательным программам среднего профессионального образования» Частное образовательное учреждение профессионального образования "Среднерусский колледж управления и бизнеса" входит в первую четверть выборки образовательных организаций, реализующих программы СПО

Медианное значение данного показателя составляет **34.22**
(значение организации – **100**) (%)

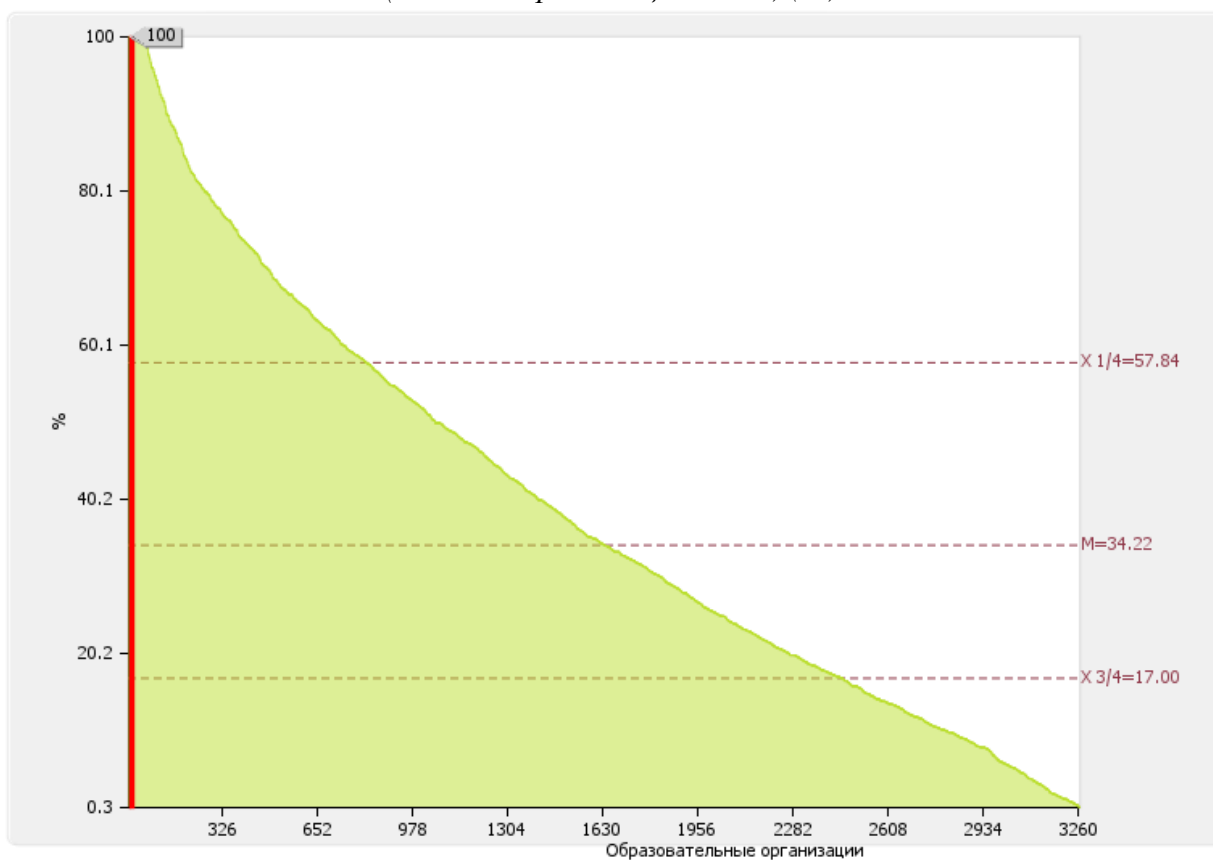


Рис. 2.3. Диаграмма ранжирования по показателю «Удельный вес численности студентов, принятых на обучение по очной форме обучения по образовательным программам среднего профессионального образования, имеющих средний балл аттестата об основном/среднем общем образовании не менее 4-х баллов в общей численности студентов, принятых на обучение по очной форме обучения по образовательным программам среднего профессионального образования»

По показателю «Удельный вес численности студентов, обучающихся по образовательным программам среднего профессионального образования на основе договоров о целевом обучении, в общей численности студентов, обучающихся по образовательным программам среднего профессионального образования» Частное образовательное учреждение профессионального образования "Среднерусский колледж управления и бизнеса" входит в **четвертую** квартиль выборки образовательных организаций, реализующих программы СПО

Медианное значение данного показателя составляет **3.96**
(значение организации – 0) (%)

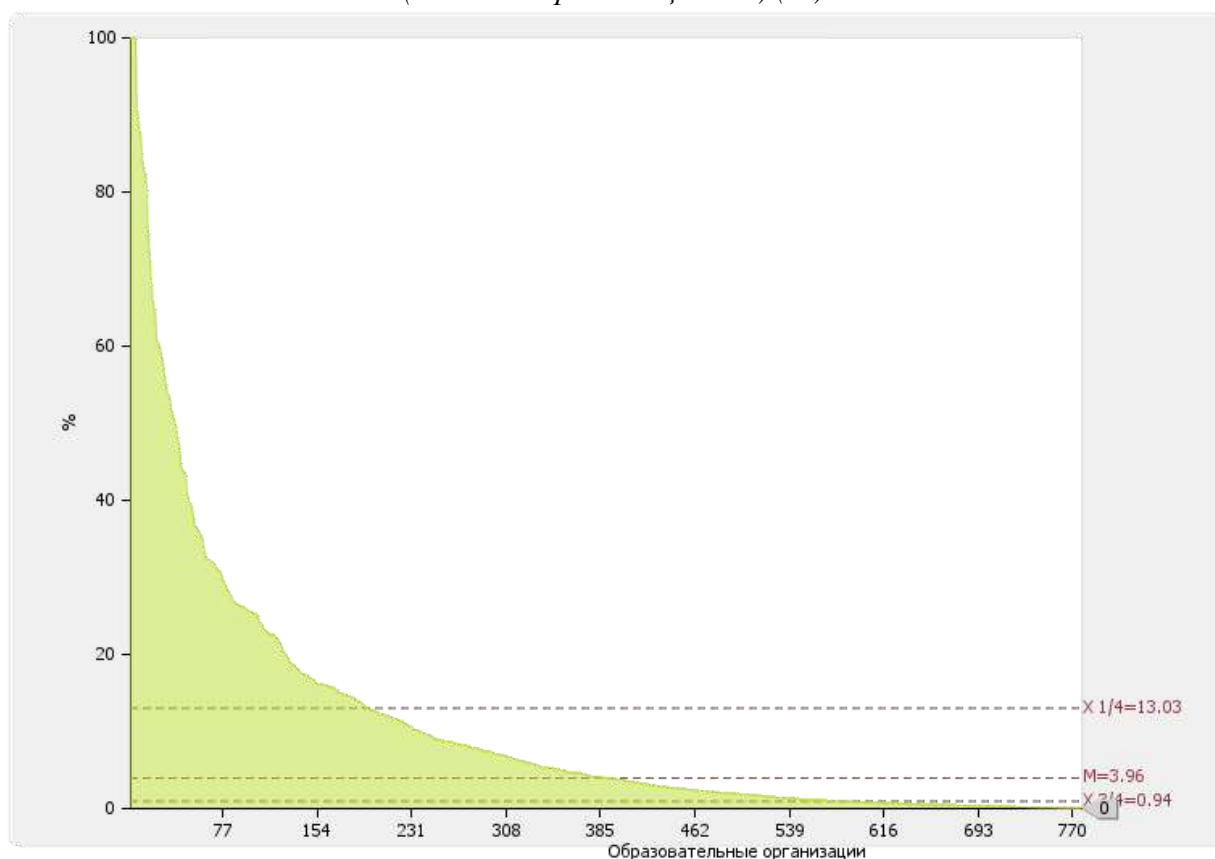


Рис. 2.4. Диаграмма ранжирования по показателю «Удельный вес численности студентов, обучающихся по образовательным программам среднего профессионального образования на основе договоров о целевом обучении, в общей численности студентов, обучающихся по образовательным программам среднего профессионального образования»

По показателю «Удельный вес численности иностранных студентов, обучающихся по образовательным программам среднего профессионального образования, в общей численности студентов, обучающихся по образовательным программам среднего профессионального образования (приведенный контингент)» Частное образовательное учреждение профессионального образования "Среднерусский колледж управления и бизнеса" входит во вторую четверть выборки образовательных организаций, реализующих программы СПО

Медианное значение данного показателя составляет **1.02**
(значение организации – **1.68**) (%)

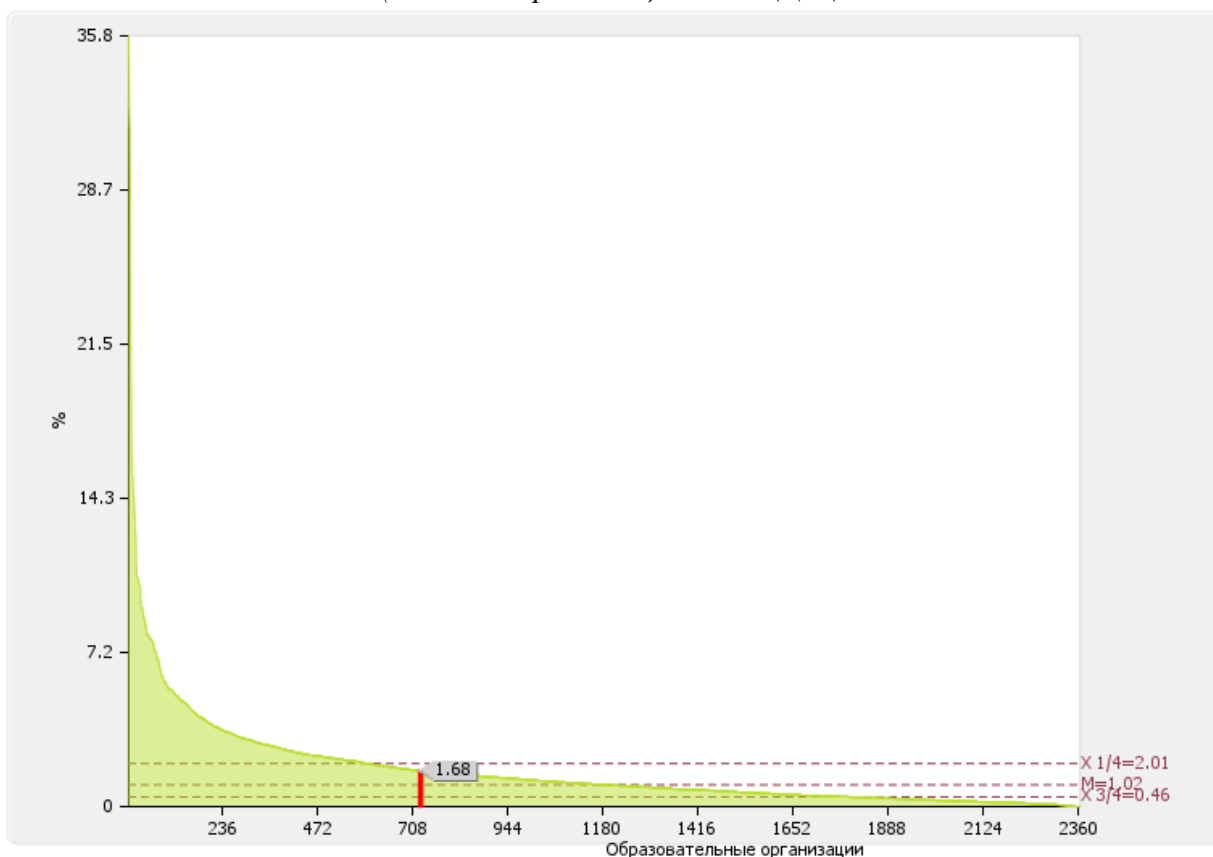


Рис. 2.5. Диаграмма ранжирования по показателю «Удельный вес численности иностранных студентов, обучающихся по образовательным программам среднего профессионального образования, в общей численности студентов, обучающихся по образовательным программам среднего профессионального образования (приведенный контингент)»

По показателю «Удельный вес численности получивших золотую, серебряную или бронзовую медаль или медальон за профессионализм, в общей численности студентов образовательной организации, принявших участие в региональных чемпионатах, национальном чемпионате по профессиональному мастерству по стандартам «Ворлдскиллс», обучающихся по образовательным программам среднего профессионального образования» Частное образовательное учреждение профессионального образования "Среднерусский колледж управления и бизнеса" входит в **четвертую** квартиль выборки образовательных организаций, реализующих программы СПО

Медианное значение данного показателя составляет **68**
(значение организации – **0**) (%)

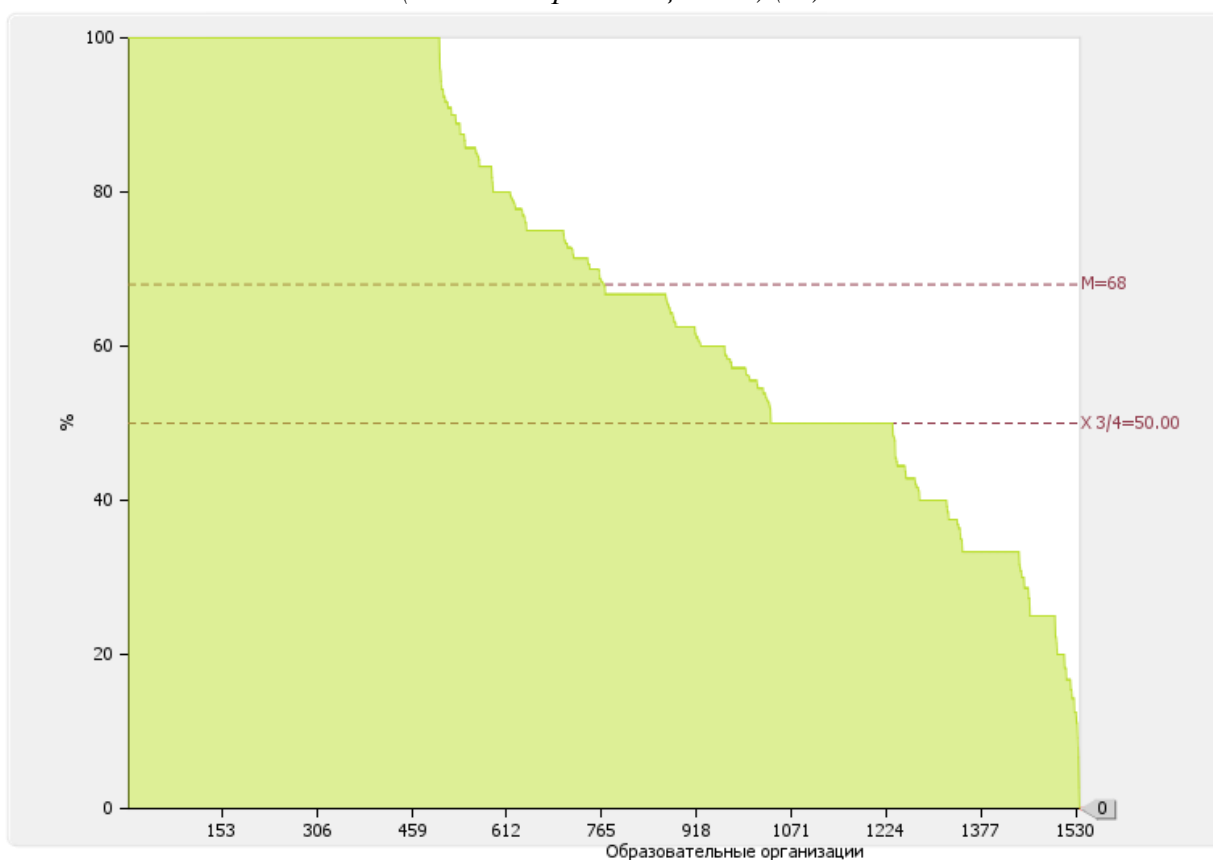


Рис. 2.6. Диаграмма ранжирования по показателю «Удельный вес численности получивших золотую, серебряную или бронзовую медаль или медальон за профессионализм, в общей численности студентов образовательной организации, принявших участие в региональных чемпионатах, национальном чемпионате по профессиональному мастерству по стандартам «Ворлдскиллс», обучающихся по образовательным программам среднего профессионального образования»

По показателю «Удельный вес стоимости машин и оборудования не старше 5 лет в общей стоимости машин и оборудования» Частное образовательное учреждение профессионального образования "Среднерусский колледж управления и бизнеса" входит в первую четверть выборки образовательных организаций, реализующих программы СПО

Медианное значение данного показателя составляет **31.20**
(значение организации – **100**) (%)

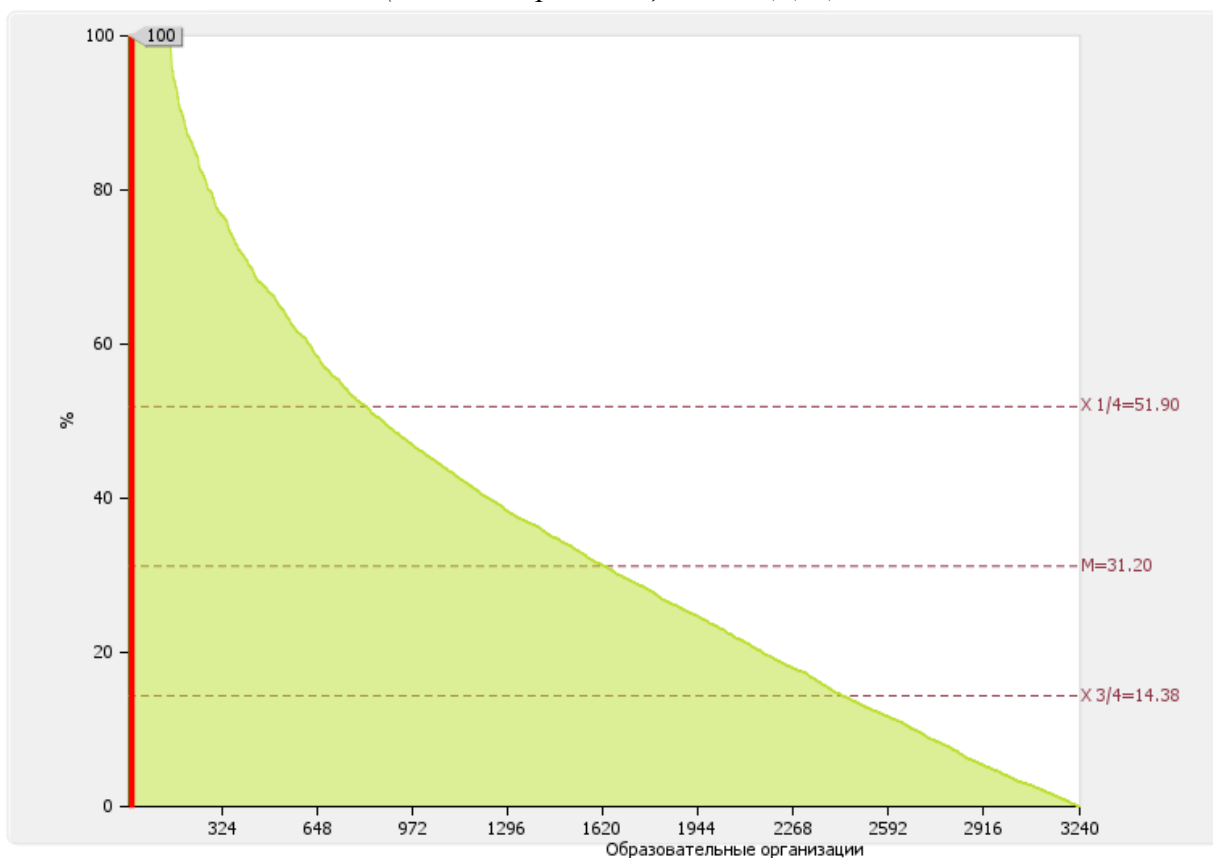


Рис. 2.7. Диаграмма ранжирования по показателю «Удельный вес стоимости машин и оборудования не старше 5 лет в общей стоимости машин и оборудования»

По показателю «Стоимость машин и оборудования, используемых в учебных целях в рамках реализации образовательных программ среднего профессионального образования, в расчете на одного студента, обучающегося по образовательной программе среднего профессионального образования» Частное образовательное учреждение профессионального образования "Среднерусский колледж управления и бизнеса" входит во вторую квартиль выборки образовательных организаций, реализующих программы СПО

Медианное значение данного показателя составляет **12.79**
(значение организации – **18.5**) (тыс.руб.)

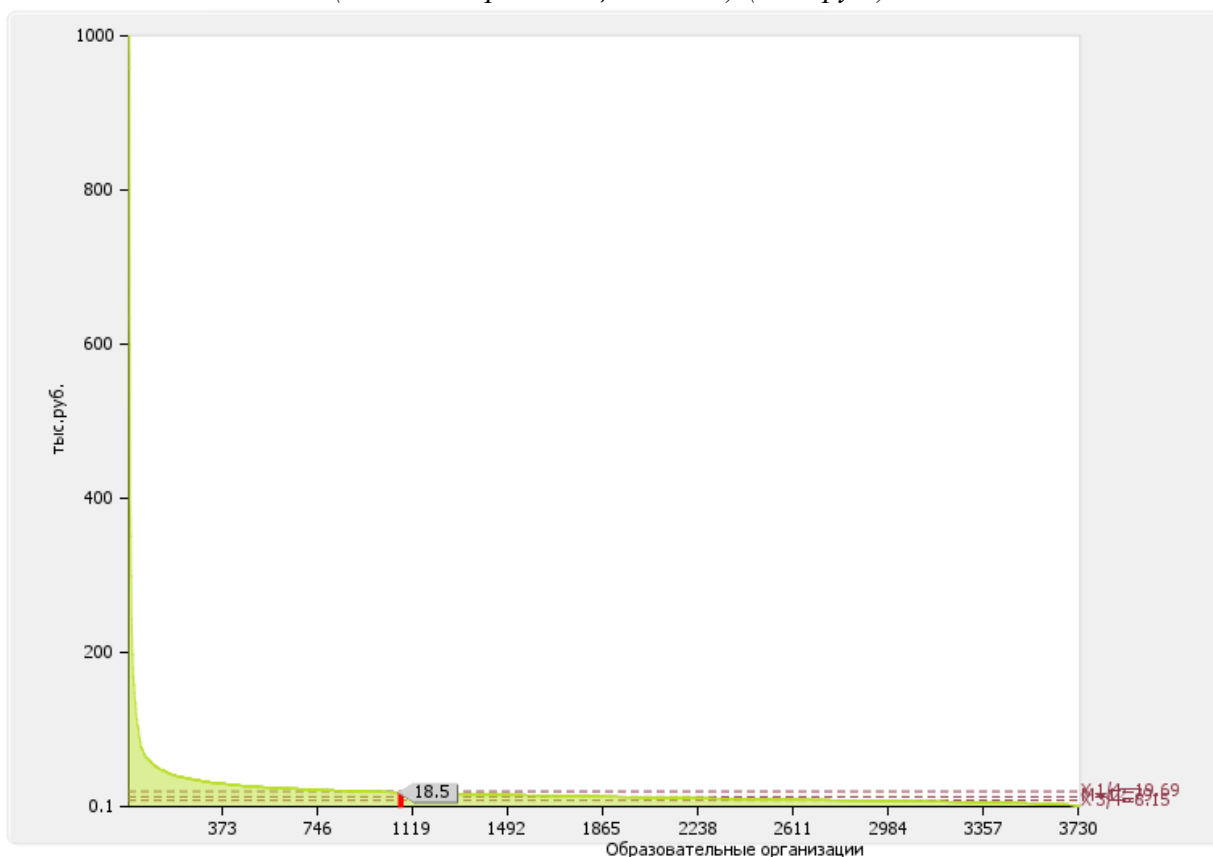


Рис. 2.8. Диаграмма ранжирования по показателю «Стоимость машин и оборудования, используемых в учебных целях в рамках реализации образовательных программ среднего профессионального образования, в расчете на одного студента, обучающегося по образовательной программе среднего профессионального образования»

По показателю «Отношение заработной платы педагогических работников образовательной организации к средней заработной плате по экономике региона» Частное образовательное учреждение профессионального образования "Среднерусский колледж управления и бизнеса" входит в первую четверть выборки образовательных организаций, реализующих программы СПО

Медианное значение данного показателя составляет **102.94**
(значение организации – **120.33**) (%)

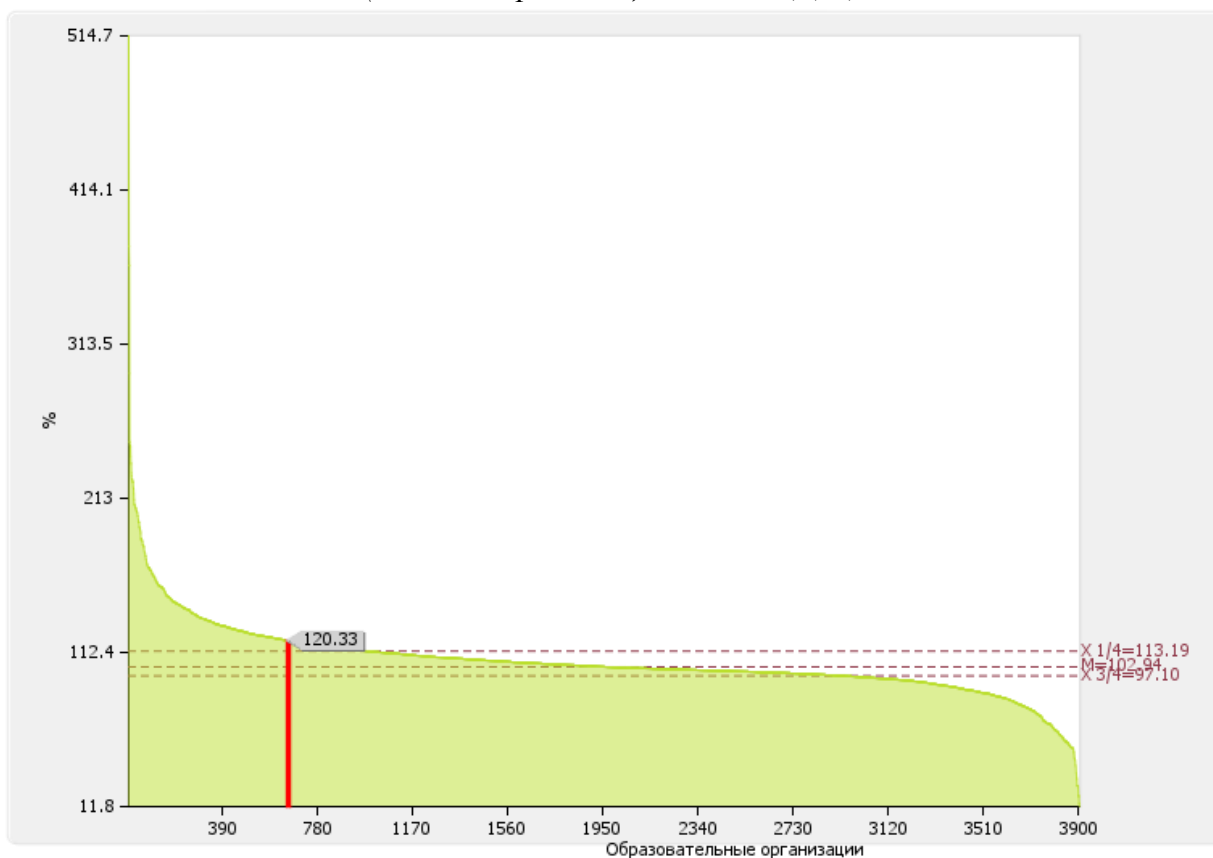


Рис. 2.9. Диаграмма ранжирования по показателю «Отношение заработной платы педагогических работников образовательной организации к средней заработной плате по экономике региона»

По показателю «Доход образовательной организации от образовательной деятельности по реализации образовательных программ среднего профессионального образования (кроме средств бюджетов всех уровней бюджетной системы Российской Федерации) в расчете на одного педагогического работника» Частное образовательное учреждение профессионального образования "Среднерусский колледж управления и бизнеса" входит в **первую** квартиль выборки образовательных организаций, реализующих программы СПО

Медианное значение данного показателя составляет **147.26**
(значение организации – **2795.25**) (тыс.руб.)

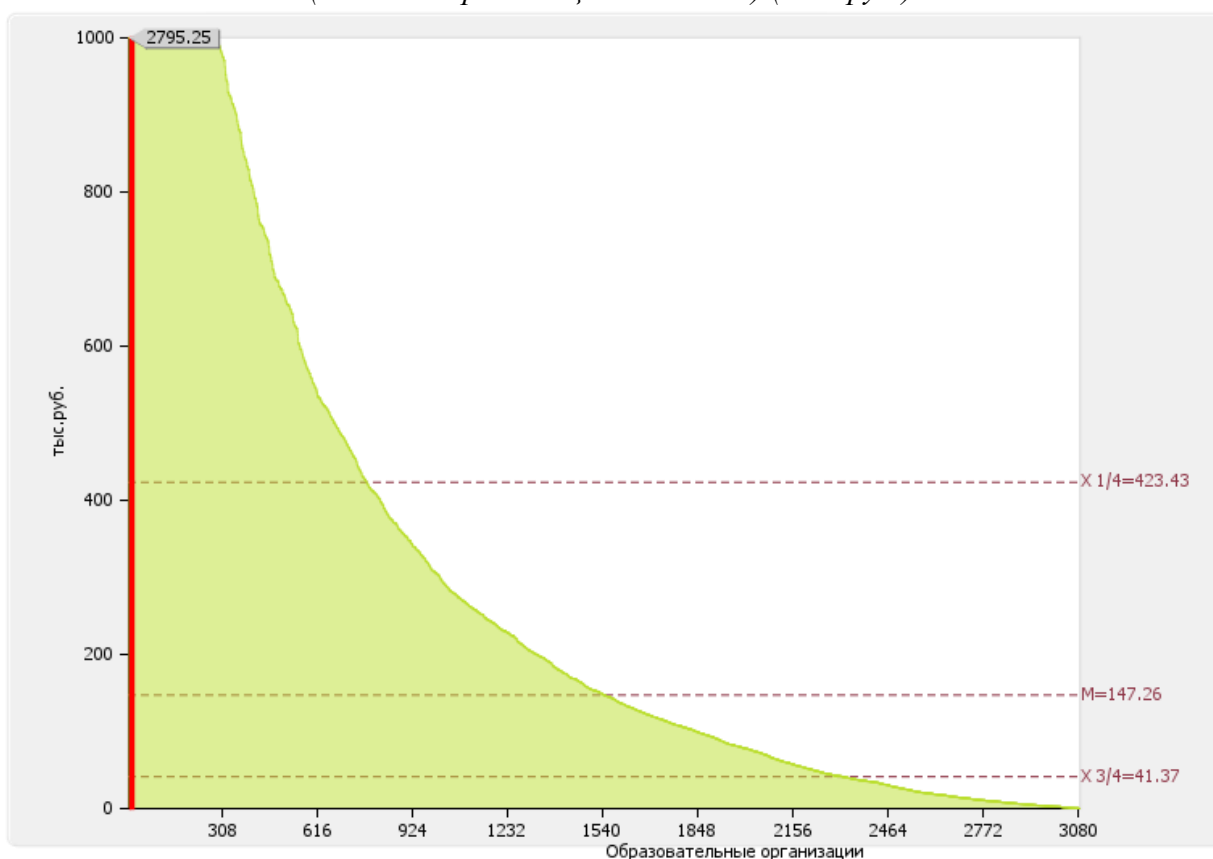


Рис. 2.10. Диаграмма ранжирования по показателю «Доход образовательной организации от образовательной деятельности по реализации образовательных программ среднего профессионального образования (кроме средств бюджетов всех уровней бюджетной системы Российской Федерации) в расчете на одного педагогического работника»

По показателю «Удельный вес численности преподавателей и мастеров производственного обучения из числа действующих работников профильных предприятий и организаций, работающих по совместительству в образовательной организации на не менее чем 25% ставки, в общей численности преподавателей и мастеров производственного обучения образовательной организации» Частное образовательное учреждение профессионального образования "Среднерусский колледж управления и бизнеса" входит в **первую** квартиль выборки образовательных организаций, реализующих программы СПО

Медианное значение данного показателя составляет **5.05**
(значение организации – **18.75**) (%)

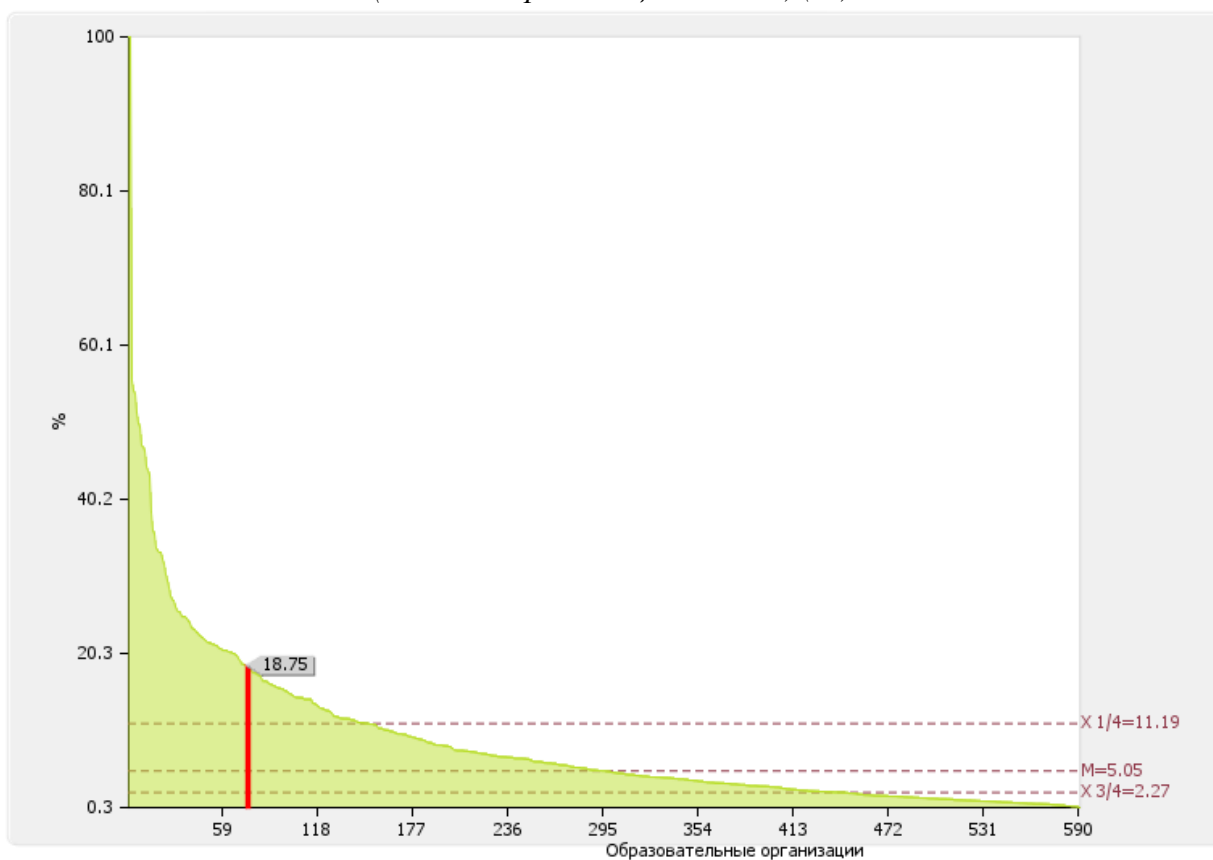


Рис. 2.11. Диаграмма ранжирования по показателю «Удельный вес численности преподавателей и мастеров производственного обучения из числа действующих работников профильных предприятий и организаций, работающих по совместительству в образовательной организации на не менее чем 25% ставки, в общей численности преподавателей и мастеров производственного обучения образовательной организации»

По показателю «Удельный вес численности штатных преподавателей и мастеров производственного обучения с опытом работы на предприятиях и в организациях не менее 5 лет со сроком давности не более 3 лет в общей численности штатных преподавателей и мастеров производственного обучения» Частное образовательное учреждение профессионального образования "Среднерусский колледж управления и бизнеса" входит во вторую четверть выборки образовательных организаций, реализующих программы СПО

Медианное значение данного показателя составляет **10.87**
(значение организации – **20**) (%)

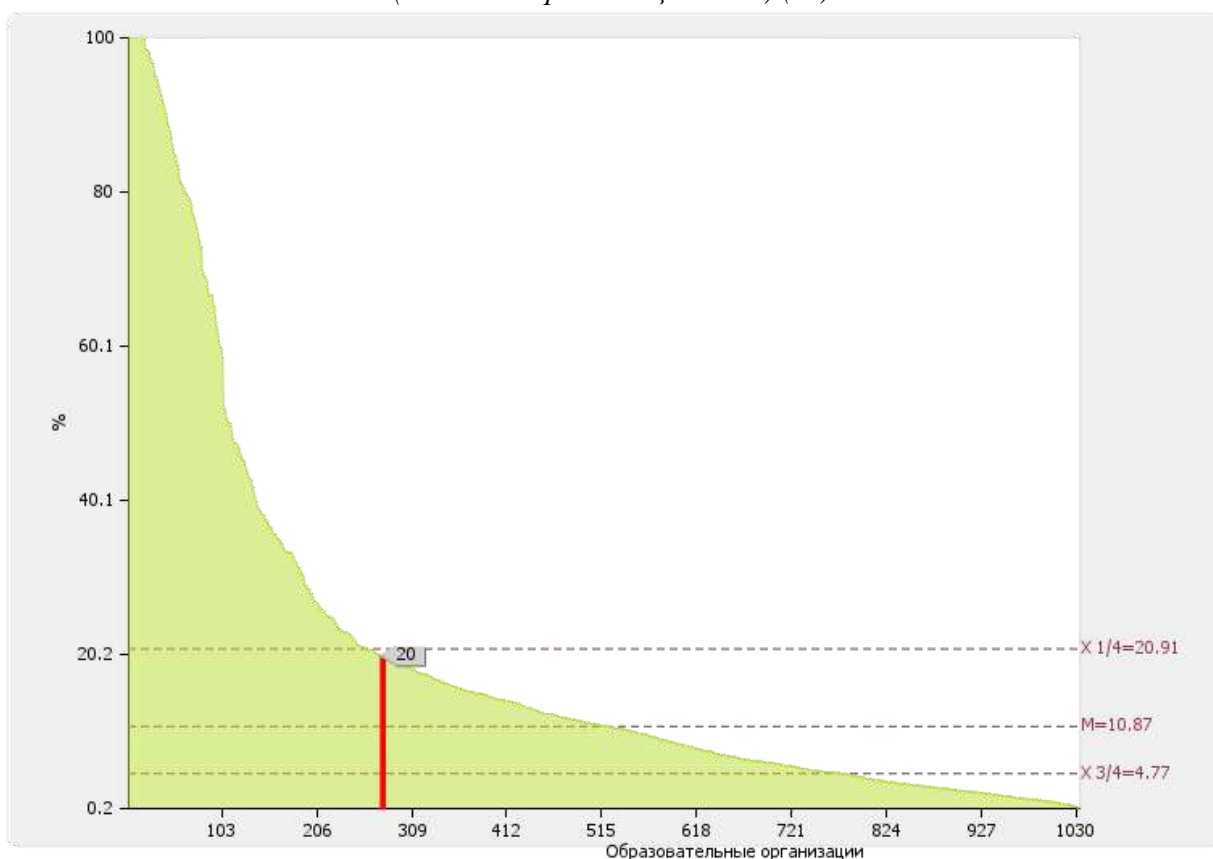


Рис. 2.12. Диаграмма ранжирования по показателю «Удельный вес численности штатных преподавателей и мастеров производственного обучения с опытом работы на предприятиях и в организациях не менее 5 лет со сроком давности не более 3 лет в общей численности штатных преподавателей и мастеров производственного обучения»

По показателю «Удельный вес численности выпускников образовательных организаций, завершивших обучение по образовательным программам среднего профессионального образования, трудоустроившихся в течение одного года после завершения обучения, в общей численности выпускников, завершивших обучение по образовательным программам среднего профессионального образования» Частное образовательное учреждение профессионального образования "Среднерусский колледж управления и бизнеса" входит в четвертую квартиль выборки образовательных организаций, реализующих программы СПО

Медианное значение данного показателя составляет **61.52**
(значение организации – **Рассчитывается на основе данных ПФРФ**) (%)

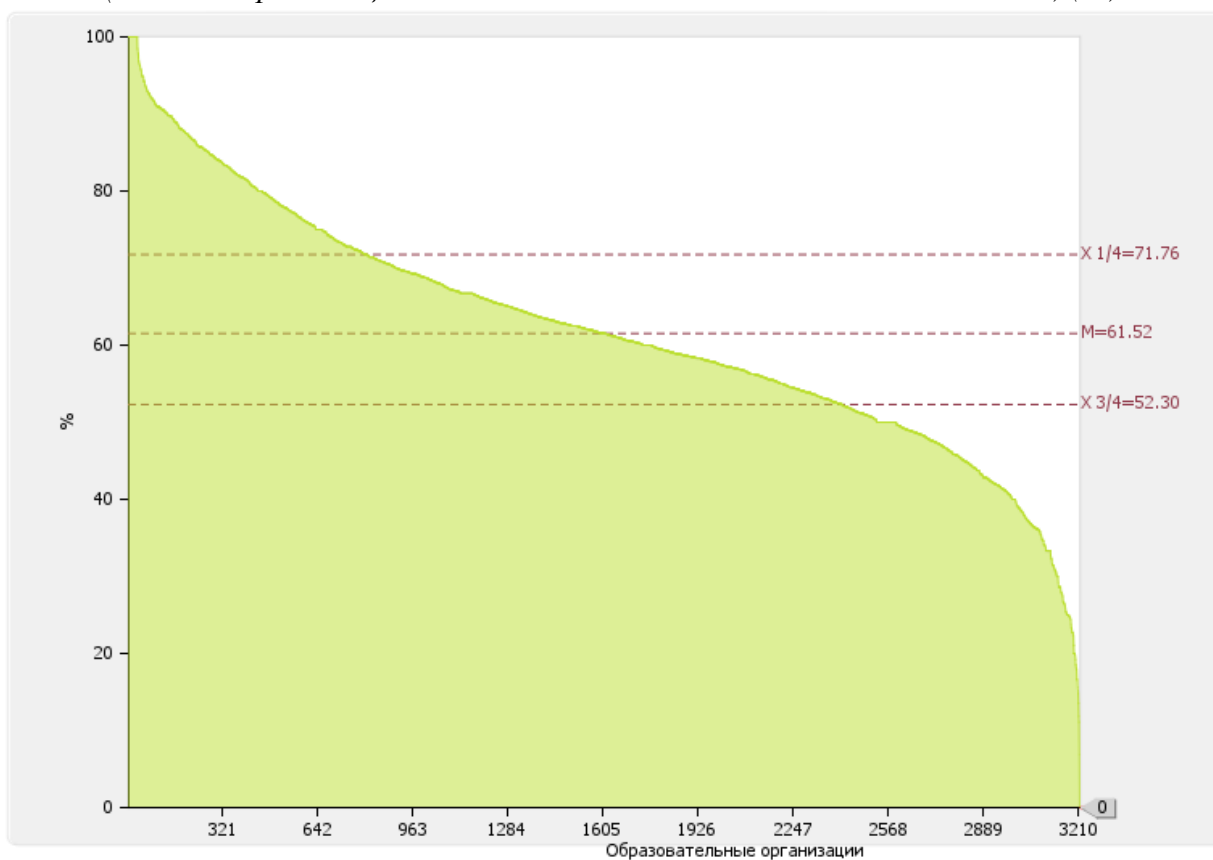


Рис. 2.13. Диаграмма ранжирования по показателю «Удельный вес численности выпускников образовательных организаций, завершивших обучение по образовательным программам среднего профессионального образования, трудоустроившихся в течение одного года после завершения обучения, в общей численности выпускников, завершивших обучение по образовательным программам среднего профессионального образования»

По показателю «Отношение средней заработной платы выпускников образовательных организаций по профессиям и специальностям среднего профессионального образования к средней заработной плате по экономике региона» Частное образовательное учреждение профессионального образования "Среднерусский колледж управления и бизнеса" входит в **четвертую** квартиль выборки образовательных организаций, реализующих программы СПО

Медианное значение данного показателя составляет **68.76**
(значение организации – **Рассчитывается на основе данных ПФРФ**) (%)

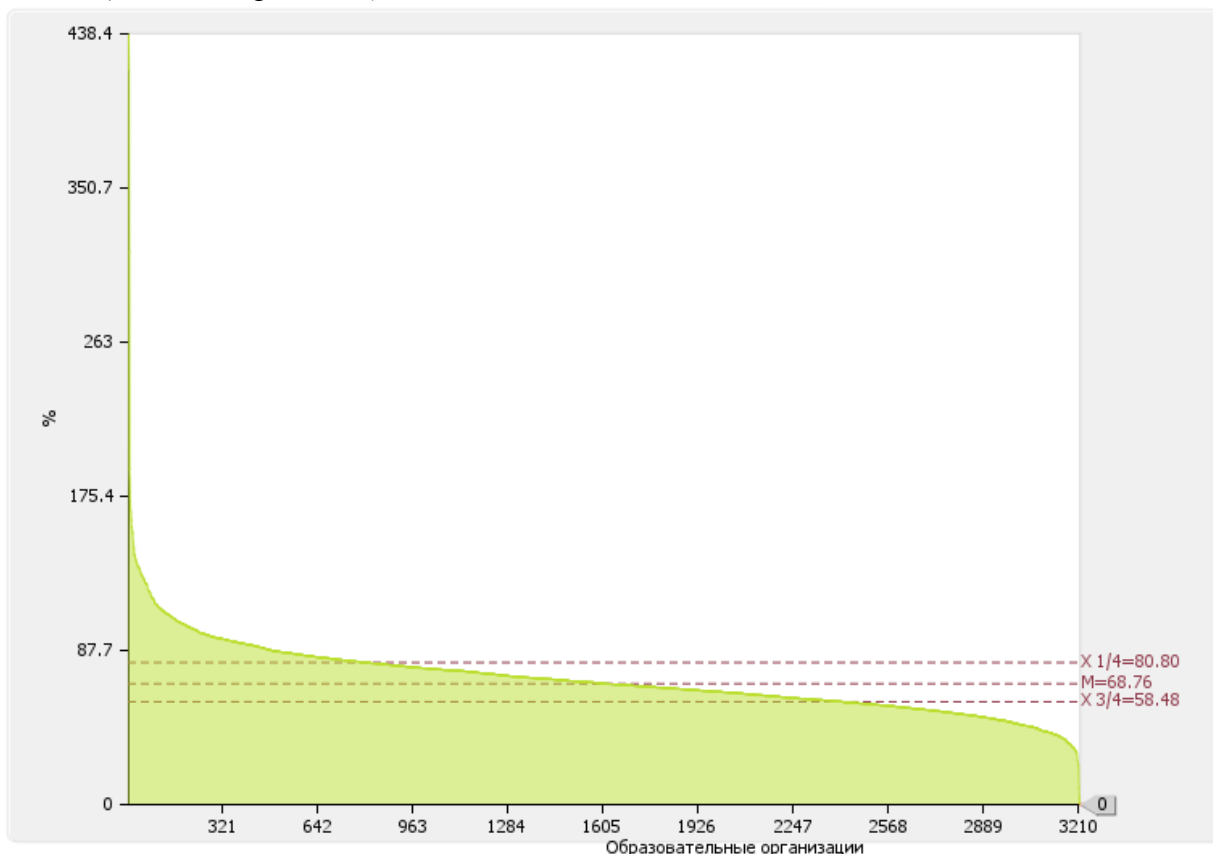


Рис. 2.14. Диаграмма ранжирования по показателю «Отношение средней заработной платы выпускников образовательных организаций по профессиям и специальностям среднего профессионального образования к средней заработной плате по экономике региона»

***Информационно-аналитические материалы о
деятельности образовательной организации, реализующей
программы среднего профессионального образования***

1. *Образовательная деятельность*
2. *Международная деятельность*
3. *Уровень подготовки выпускников образовательных программ СПО*
4. *Инфраструктура*
5. *Финансово-экономическая деятельность*
6. *Кадровый состав*
7. *Трудоустройство выпускников образовательных программ СПО*
8. *Реализация программ ДПО*
9. *Социальная ответственность*

1. Образовательная деятельность

№ п/п	Показатели	Единица измерения	
1.1	Общая численность студентов, обучающихся по образовательным программам среднего профессионального образования - программам подготовки квалифицированных рабочих, служащих и программам подготовки специалистов среднего звена	чел.	812.00
1.2	Удельный вес численности обучающихся по образовательным программам среднего профессионального образования по очной форме обучения в общей численности студентов, обучающихся по образовательным программам среднего профессионального образования	%	45.2
1.3	Удельный вес численности обучающихся по образовательным программам среднего профессионального образования за счет средств соответствующих бюджетов бюджетной системы Российской Федерации в общей численности студентов, обучающихся по образовательным программам среднего профессионального образования	%	0
1.4	Удельный вес численности студентов, обучающихся по образовательным программам среднего профессионального образования по приоритетным' профессиям и специальностям в общей численности студентов, обучающихся по образовательным программам среднего профессионального образования		
1.4.1	Удельный вес численности студентов, обучающихся по профессиям и специальностям, соответствующим списку 50 наиболее востребованных на рынке труда, новых и перспективных профессий, требующих среднего профессионального образования, в общей численности студентов, обучающихся по образовательным программам среднего профессионального образования	%	0.49
1.5	Средний балл аттестата об основном/среднем общем образовании и результатов отбора студентов, принятых на обучение по очной форме по образовательным программам среднего профессионального образования		
1.5.1	Средний балл аттестата об основном/среднем общем образовании студентов, принятых на обучение по очной форме по образовательным программам среднего профессионального образования	балл	4

1.6	Средний балл аттестата об основном/среднем общем образовании и результатов отбора студентов, принятых на обучение по очной форме по образовательным программам среднего профессионального образования за счет средств соответствующих бюджетов бюджетной системы Российской Федерации		
1.6.1	Средний балл аттестата об основном/среднем общем образовании студентов, принятых на обучение по очной форме по образовательным программам среднего профессионального образования за счет средств соответствующих бюджетов бюджетной системы Российской Федерации	балл	0
1.7	Средний балл аттестата об основном/среднем общем образовании и результатов отбора студентов, принятых на обучение по очной форме по образовательным программам среднего профессионального образования по договорам об оказании платных образовательных услуг		
1.7.1	Средний балл аттестата об основном/среднем общем образовании студентов, принятых на обучение по очной форме по образовательным программам среднего профессионального образования по договорам об оказании платных образовательных услуг	балл	4
1.8	Удельный вес численности студентов, принятых на обучение по очной форме обучения по образовательным программам среднего профессионального образования, имеющих средний балл аттестата об основном/среднем общем образовании не менее 4-х баллов в общей численности студентов, принятых на обучение по очной форме обучения по образовательным программам среднего профессионального образования	%	100
1.9	Число поданных заявлений о приеме на обучение по образовательным программам среднего профессионального образования в расчете на 100 бюджетных мест (по очной форме обучения), в том числе по профессиям и специальностям:	ед.	0
1.9.1	соответствующим списку 50 наиболее востребованных на рынке труда, новых и перспективных профессий, требующих среднего профессионального образования	ед.	0
1.10	Удельный вес численности студентов, обучающихся по образовательным программам среднего профессионального образования на основе договоров о целевом обучении, в общей численности студентов, обучающихся по образовательным программам среднего профессионального	%	0

	образования		
1.11	Удельный вес численности студентов, обучающихся по образовательным программам среднего профессионального образования с применением практико-ориентированной (дуальной) модели обучения, в общей численности студентов, обучающихся по образовательным программам среднего профессионального образования	%	0
1.12	Удельный вес численности студентов, обучающихся по образовательным программам среднего профессионального образования, реализуемым с использованием сетевой формы реализации образовательных программ, в общей численности студентов, обучающихся по образовательным программам среднего профессионального образования	%	0
1.13	Удельный вес числа образовательных программ, реализуемых с использованием сетевой формы реализации образовательных программ, в общем числе реализуемых образовательных программ среднего профессионального образования	%	0
1.14	Удельный вес числа реализуемых образовательных программ, прошедших профессионально-общественную аккредитацию работодателями и их объединениями, в общем числе реализуемых образовательных программ среднего профессионального образования	%	0

Лепестковая диаграмма (эюра) образовательной организации по показателю «Образовательная деятельность»

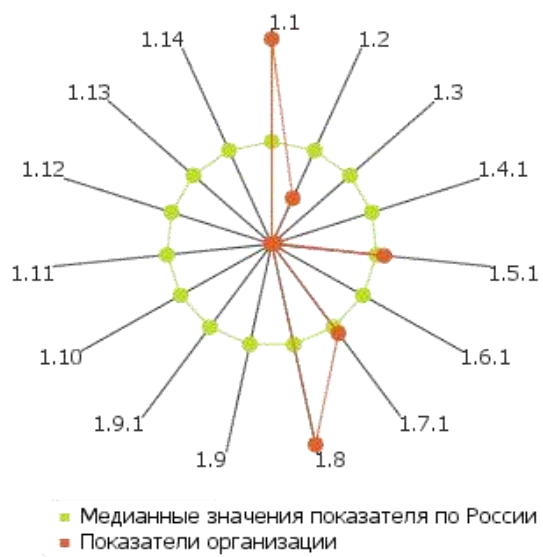


Рис. II.1. Лепестковая диаграмма (эюра) образовательной организации по показателю «Образовательная деятельность» (Россия; Регион)

2. Международная деятельность

№ п/п	Показатели	Единица измерения	
2.1	Удельный вес численности студентов, обучающихся по образовательным программам среднего профессионального образования, прошедших обучение (стажировку/практику) не менее месяца за рубежом или в расположенных на территории Российской Федерации иностранных компаниях, в общей численности студентов, обучающихся по образовательным программам среднего профессионального образования	%	0
2.2	Удельный вес численности иностранных студентов, обучающихся по образовательным программам среднего профессионального образования, в общей численности студентов, обучающихся по образовательным программам среднего профессионального образования (приведенный контингент)	%	1.68
2.3	Удельный вес численности иностранных студентов из стран СНГ, обучающихся по образовательным программам среднего профессионального образования, в общей численности студентов, обучающихся по образовательным программам среднего профессионального образования (приведенный контингент)	%	1.68
2.4	Удельный вес численности иностранных студентов (кроме стран СНГ), обучающихся по образовательным программам среднего профессионального образования, в общей численности студентов, обучающихся по образовательным программам среднего профессионального образования (приведенный контингент)	%	0

Лепестковая диаграмма (этюра) образовательной организации по показателю «Международная деятельность»

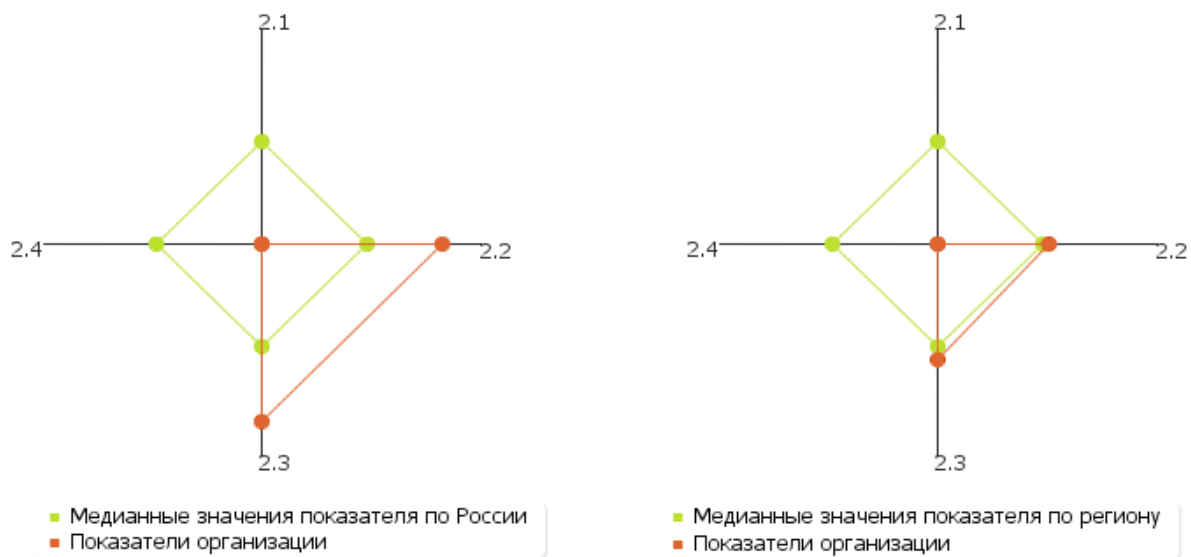


Рис. II.2. Лепестковая диаграмма (этюра) образовательной организации по показателю «Международная деятельность» (Россия; Регион)

3. Уровень подготовки выпускников образовательных программ СПО

№ п/п	Показатели	Единица измерения	
3.1	Численность студентов, обучающихся по образовательным программам среднего профессионального образования (включая выпуск отчетного года), принявших участие в региональных чемпионатах по профессиональному мастерству по стандартам «Ворлдскиллс», региональных этапах олимпиад, конкурсов профессионального мастерства"	чел.	0
3.1.1	Численность студентов, обучающихся по образовательным программам среднего профессионального образования (включая выпуск отчетного года), принявших участие в региональных чемпионатах по профессиональному мастерству по стандартам «Ворлдскиллс»	чел.	0
3.1.3	Численность студентов, обучающихся по образовательным программам среднего профессионального образования (включая выпуск отчетного года), принявших участие в региональных чемпионатах «Абилимпикс»	чел.	
3.2	Численность студентов, обучающихся по образовательным программам среднего профессионального образования (включая выпуск отчетного года), принявших участие в национальном чемпионате по профессиональному мастерству по стандартам «Ворлдскиллс», всероссийских и международных олимпиадах, конкурсах профессионального мастерства	чел.	0
3.2.1	Численность студентов, обучающихся по образовательным программам среднего профессионального образования (включая выпуск отчетного года), принявших участие в национальном чемпионате по профессиональному мастерству по стандартам «Ворлдскиллс»	чел.	0
3.2.3	Численность студентов, обучающихся по образовательным программам среднего профессионального образования (включая выпуск отчетного года), принявших участие в национальном чемпионате «Абилимпикс»	чел.	
3.3	Результативность участия студентов в чемпионатах, олимпиадах и конкурсах профессионального мастерства		
3.3.1	Удельный вес численности получивших золотую, серебряную или бронзовую медаль или медальон за профессионализм, в общей численности студентов образовательной организации, принявших участие в	%	0

	региональных чемпионатах, национальном чемпионате по профессиональному мастерству по стандартам «Ворлдскиллс», обучающихся по образовательным программам среднего профессионального образования		
3.3.3	Удельный вес численности победителей и призеров в общей численности студентов образовательной организации, принявших участие в региональном и национальном чемпионате «Абилимпикс», обучающихся по образовательным программам среднего профессионального образования	%	0
3.4	Удельный вес численности студентов, обучающихся по образовательным программам среднего профессионального образования, принявших участие в региональных чемпионатах по профессиональному мастерству по стандартам «Ворлдскиллс», региональных этапах олимпиад, конкурсов профессионального мастерства, в общей численности студентов (включая выпуск отчетного года), обучающихся по образовательным программам среднего профессионального образования		
3.4.1	соответствующим списку 50 наиболее востребованных на рынке труда, новых и перспективных профессий, требующих среднего профессионального образования	%	0
3.5	Удельный вес численности выпускников, обучавшихся по образовательным программам среднего профессионального образования, получивших оценки «хорошо» и «отлично» по результатам государственной итоговой аттестации, в общей численности выпускников, обучавшихся по образовательным программам среднего профессионального образования	%	58.82
3.6	Удельный вес численности выпускников, обучавшихся по образовательным программам среднего профессионального образования, прошедших государственную итоговую аттестацию с использованием демонстрационного экзамена, набравших не менее 50 баллов (по 100-балльной шкале), в общей численности выпускников, обучавшихся по образовательным программам среднего профессионального образования, прошедших государственную итоговую аттестацию с использованием демонстрационного экзамена	%	0
3.7	Средний балл выпускников, обучавшихся по образовательным программам среднего профессионального образования, прошедших государственную итоговую аттестацию с использованием демонстрационного экзамена, набранный при прохождении государственной итоговой аттестации с использованием демонстрационного экзамена	балл	0

	(по 100-бальной шкале)		
3.8	Удельный вес численности студентов, прошедших промежуточную аттестацию с использованием механизма демонстрационного экзамена, в общей численности студентов, обучающихся по образовательным программам среднего профессионального образования	%	
3.8.1	соответствующим списку 50 наиболее востребованных на рынке труда, новых и перспективных профессий, требующих среднего профессионального образования	%	0

Лепестковая диаграмма (эюра) образовательной организации по показателю «Уровень подготовки выпускников образовательных программ СПО»

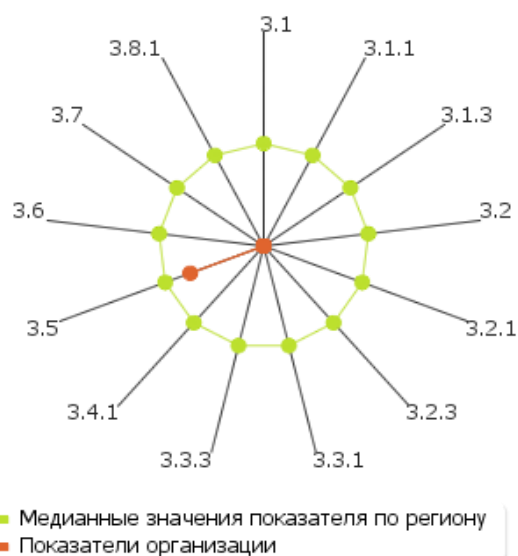
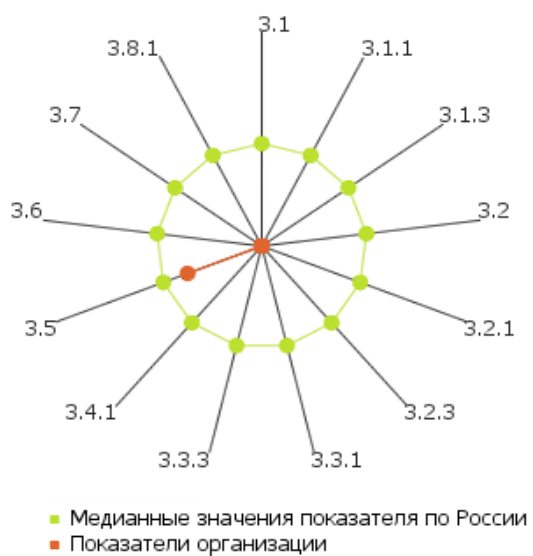


Рис. II.3. Лепестковая диаграмма (эюра) образовательной организации по показателю «Уровень подготовки выпускников образовательных программ СПО» (Россия; Регион)

4. Инфраструктура

№ п/п	Показатели	Единица измерения	
4.1.1	Удельный вес численности студентов, обучающихся по образовательным программам среднего профессионального образования на базовых кафедрах и в иных структурных подразделениях организаций реального сектора экономики и социальной сферы, осуществляющих деятельность по профилю соответствующей образовательной программы, в общей численности студентов, обучающихся по образовательным программам среднего профессионального образования	%	0
4.2	Расходы образовательной организации, направленные на приобретение машин и оборудования		
4.2.1	Доля расходов, осуществляемых за счет средств бюджетов всех уровней, направленных на приобретение машин и оборудования, в общем объеме расходов образовательной организации, осуществляемых за счет средств бюджетов всех уровней бюджетной системы Российской Федерации	%	0
4.2.2	Доля расходов, кроме осуществляемых за счет средств бюджетов всех уровней бюджетной системы Российской Федерации, направленных на приобретение машин и оборудования, в общем объеме расходов образовательной организации, кроме осуществляемых за счет средств бюджетов всех уровней бюджетной системы Российской Федерации	%	0
4.2.3	Доля расходов, направленных на приобретение машин и оборудования, осуществляемых за счет средств профильных организаций и предприятий, заинтересованных в подготовке кадров образовательной организацией (работодателей), в общем объеме расходов образовательной организации, направленных на приобретение машин и оборудования	%	0
4.3	Удельный вес стоимости машин и оборудования не старше 5 лет в общей стоимости машин и оборудования	%	100
4.4	Удельный вес стоимости машин и оборудования не старше 5 лет, переданных на безвозмездной основе профильными организациями и предприятиями, в общей стоимости машин и оборудования не старше 5 лет	%	0
4.5	Коэффициент обновления машин и оборудования, используемых в учебных целях в рамках реализации	%	0

	образовательных программ среднего профессионального образования		
4.6	Стоимость машин и оборудования, используемых в учебных целях в рамках реализации образовательных программ среднего профессионального образования, в расчете на одного студента, обучающегося по образовательной программе среднего профессионального образования	тыс.руб.	18.5
4.7	Площадь общежитий образовательной организации в расчете на 100 студентов приведенного контингента обучающихся по образовательным программам среднего профессионального и высшего образования	%	0
4.8	Число посадочных мест в предприятиях общественного питания в расчете на 100 студентов расчетной численности студентов, обучающихся по образовательным программам среднего профессионального и высшего образования	ед.	0
4.9	Общая площадь учебно-лабораторных помещений, имеющих на праве собственности или оперативного управления, в расчете на одного студента, обучающегося по образовательной программе среднего профессионального и высшего образования (приведенного контингента)	кв.м.	0
4.10	Доля числа учебно-производственных мастерских ³ , оснащенных современной материально-технической базой по одной из компетенций, в общем числе учебно-производственных мастерских образовательной организации	%	0
4.11	Доля числа учебно-производственных мастерских, оснащенных современной материально-технической базой, оборудованными рабочими местами для лиц с инвалидностью не менее трех нозологических групп (нарушения зрения, слуха, опорно-двигательного аппарата), в общем числе учебно-производственных мастерских образовательной организации	%	0
4.12	Расходы образовательной организации, направленные на повышение архитектурной доступности зданий, приобретение технических средств реабилитации и специального оборудования		
4.12.1	Доля расходов, осуществляемых за счет средств бюджетов всех уровней, направленных на повышение архитектурной доступности зданий, приобретение технических средств реабилитации и специального оборудования, в общем объеме расходов образовательной организации, осуществляемых за счет средств бюджетов всех уровней бюджетной системы	%	0

	Российской Федерации		
4.12.2	Доля расходов, кроме осуществляемых за счет средств бюджетов всех уровней бюджетной системы Российской Федерации, направленных на повышение архитектурной доступности зданий, приобретение технических средств реабилитации и специального оборудования, в общем объеме расходов образовательной организации, осуществляемых за счет средств бюджетов всех уровней бюджетной системы Российской Федерации	%	0
4.12.3	Доля расходов, направленных на повышение архитектурной доступности зданий, приобретение технических средств реабилитации и специального оборудования, осуществляемых за счет средств профильных организаций и предприятий, заинтересованных в подготовке кадров образовательной организацией (работодателей), в общем объеме расходов образовательной организации, направленных на повышение архитектурной доступности зданий, приобретение технических средств реабилитации и специального оборудования	%	0
4.13	Доля жилых помещений общежитий образовательной организации, оборудованных для проживания лиц с инвалидностью и ограниченными возможностями здоровья (нарушения зрения, слуха, опорно-двигательного аппарата) в общем числе жилых помещений общежитий, находящихся в собственности образовательной организации	%	0

Лепестковая диаграмма (эюра) образовательной организации по показателю «Инфраструктура»



Рис. П.4. Лепестковая диаграмма (эюра) образовательной организации по показателю «Инфраструктура» (Россия; Регион)

5. Финансово-экономическая деятельность

№ п/п	Показатели	Единица измерения	
5.1	Отношение заработной платы педагогических работников образовательной организации к средней заработной плате по экономике региона	%	120.33
5.2	Доход образовательной организации от образовательной деятельности по реализации образовательных программ среднего профессионального образования (кроме средств бюджетов всех уровней бюджетной системы Российской Федерации) в расчете на одного педагогического работника	тыс.руб.	2795.25
5.3	Доход образовательной организации от образовательной деятельности по реализации образовательных программ среднего профессионального образования, в расчете на одного студента (приведенного контингента обучающихся по образовательным программам среднего профессионального образования)	тыс.руб.	49.41
5.4	Доля доходов за исключением средств бюджетов всех уровней бюджетной системы Российской Федерации в общих доходах образовательной организации	%	100
5.5	Доля поступивших средств бюджета субъекта Российской Федерации и местного бюджета в общих доходах образовательной организации	%	0
5.6	Доля доходов образовательной организации от образовательной деятельности в общих доходах образовательной организации	%	98.85
5.7	Доля доходов от образовательной деятельности за исключением средств бюджетов всех уровней бюджетной системы Российской Федерации в общих доходах от образовательной деятельности образовательной организации	%	100
5.8	Объем средств, направленных на выплату всех видов стипендии (за исключением государственной социальной стипендии) в расчете на одного студента, получающего стипендию, обучающегося по образовательной программе среднего профессионального образования	тыс.руб.	0
5.9	Объем средств, направленных на выплату государственной академической стипендии в расчете на одного студента, получающего государственную академическую стипендию, обучающегося по образовательной программе среднего	тыс.руб.	0

	профессионального образования	60		
--	-------------------------------	----	--	--

Лепестковая диаграмма (эюра) образовательной организации по показателю «Финансово-экономическая деятельность»

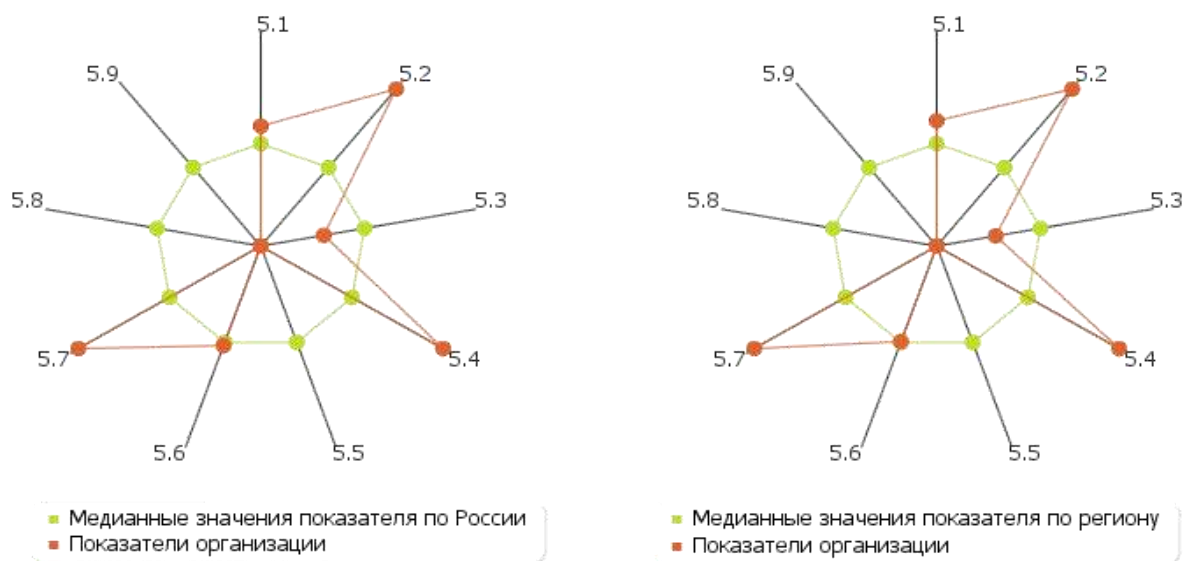


Рис. II.5. Лепестковая диаграмма (эюра) образовательной организации по показателю «Финансово-экономическая деятельность» (Россия; Регион)

6. Кадровый состав

№ п/п	Показатели	Единица измерения	
6.1	Удельный вес численности работников, имеющих сертификат и/или свидетельство эксперта «Ворлдскиллс», в общей численности работников образовательной организации	%	0
6.2	Удельный вес численности преподавателей и мастеров производственного обучения из числа действующих работников профильных предприятий и организаций, работающих по совместительству в образовательной организации на не менее чем 25% ставки, в общей численности преподавателей и мастеров производственного обучения образовательной организации	%	18.75
6.3	Удельный вес численности штатных преподавателей и мастеров производственного обучения с опытом работы на предприятиях и в организациях не менее 5 лет со сроком давности не более 3 лет в общей численности штатных преподавателей и мастеров производственного обучения	%	20
6.4	Удельный вес численности штатных преподавателей и мастеров производственного обучения образовательной организации, прошедших программы повышения квалификации и (или) профессиональной переподготовки за предыдущий учебный год, в общей численности штатных преподавателей и мастеров производственного обучения образовательной организации	%	100
6.5	Удельный вес численности штатных преподавателей и мастеров производственного обучения образовательной организации, прошедших программы повышения квалификации и (или) профессиональной переподготовки за предыдущий учебный год в форме стажировки в профильных организациях и предприятиях, в общей численности штатных преподавателей и мастеров производственного обучения образовательной организации	%	0
6.6	Удельный вес численности штатных преподавателей и мастеров производственного обучения образовательной организации, прошедших программы повышения квалификации и (или) профессиональной переподготовки за предыдущий учебный год по использованию информационных и коммуникационных технологий, в общей численности штатных преподавателей и мастеров	%	0

	производственного обучения образовательной организации		
6.7	Удельный вес численности преподавателей и мастеров производственного обучения, имеющих высшее образование, в общей численности преподавателей и мастеров производственного обучения образовательной организации	%	100
6.8	Численность штатных преподавателей и мастеров производственного обучения образовательной организации, имеющих педагогический стаж работы не менее 10 лет, в расчете на 100 студентов образовательной организации, обучающихся по образовательным программам среднего профессионального образования	чел.	0
6.9	Удельный вес численности штатных преподавателей и мастеров производственного обучения в общей численности преподавателей и мастеров производственного обучения образовательной организации	%	36.84
6.10	Удельный вес численности преподавателей и мастеров производственного обучения возрастной категории моложе 40 лет в общей численности преподавателей и мастеров производственного обучения образовательной организации	%	0
6.11	Средний возраст штатных преподавателей и мастеров производственного обучения образовательной организации	лет	0
6.12	Удельный вес численности преподавателей и мастеров производственного обучения, прошедших обучение (стажировку/практику) за рубежом в течение последних трех лет, в общей численности преподавателей и мастеров производственного обучения	%	0
6.14	Удельный вес численности штатных руководителей и педагогических работников образовательной организации, прошедших обучение по дополнительным профессиональным программам по вопросам подготовки кадров по 50 наиболее перспективным и востребованным на рынке труда профессиям и специальностям, требующим среднего профессионального образования, в общей численности штатных руководителей и педагогических работников образовательной организации	%	0

Лепестковая диаграмма (эюра) образовательной организации по показателю «Кадровый состав»

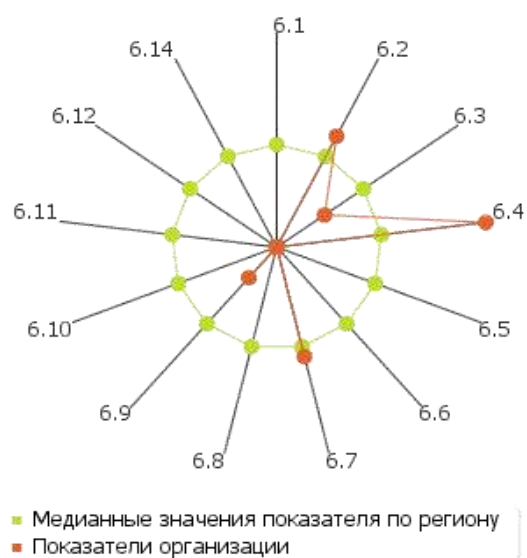
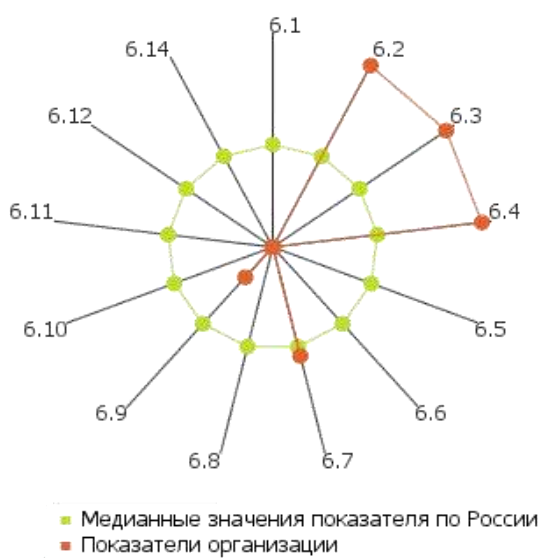


Рис. П.6. Лепестковая диаграмма (эюра) образовательной организации по показателю «Кадровый состав» (Россия; Регион)

7. Трудоустройство выпускников образовательных программ СПО

№ п/п	Показатели	Единица измерения	
7.1	Удельный вес численности выпускников образовательных организаций, завершивших обучение по образовательным программам среднего профессионального образования, трудоустроившихся в течение одного года после завершения обучения, в общей численности выпускников, завершивших обучение по образовательным программам среднего профессионального образования	%	Рассчитывается на основе данных ПФРФ
7.2	Отношение средней заработной платы выпускников образовательных организаций по профессиям и специальностям среднего профессионального образования к средней заработной плате по экономике региона	%	Рассчитывается на основе данных ПФРФ
7.3	Средняя заработная плата выпускников образовательных организаций по профессиям и специальностям среднего профессионального образования	тыс.руб.	Рассчитывается на основе данных ПФРФ

8. Реализация программ ДПО

№ п/п	Показатели	Единица измерения	
8.1	Удельный вес численности слушателей из сторонних организаций, прошедших обучение в образовательной организации по программам повышения квалификации или профессиональной переподготовки, в общей численности слушателей, прошедших обучение в образовательной организации по программам повышения квалификации или профессиональной переподготовки	%	100
8.2	Доля доходов, полученных от реализации программ дополнительного профессионального образования, в объеме доходов образовательной организации от реализации образовательных программ среднего профессионального образования, дополнительного профессионального образования и профессионального обучения	%	1.22
8.3	Доля доходов, полученных от реализации программ профессионального обучения, в объеме доходов образовательной организации от реализации образовательных программ среднего профессионального образования, дополнительного профессионального образования и профессионального обучения	%	0
8.4	Удельный вес численности прошедших обучение по программам дополнительного профессионального образования в общей численности прошедших обучение по образовательным программам среднего профессионального образования и дополнительного профессионального образования	%	40.14

Лепестковая диаграмма (эюра) образовательной организации по показателю «Реализация программ ДПО»

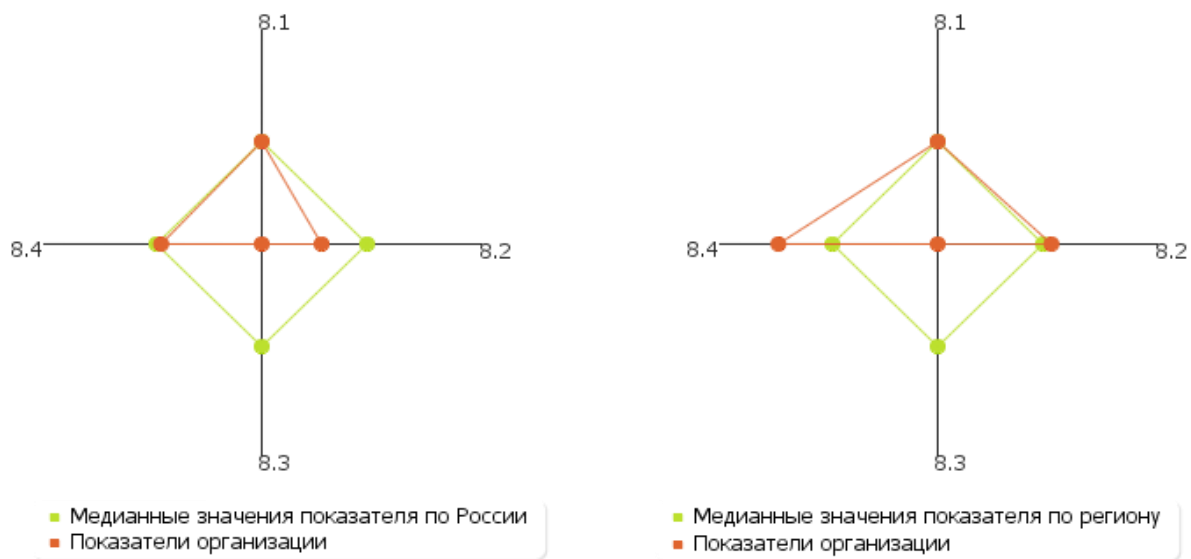


Рис. П.8. Лепестковая диаграмма (эюра) образовательной организации по показателю «Реализация программ ДПО» (Россия; Регион)

9. Социальная ответственность

№ п/п	Показатели	Единица измерения	
9.1	Объем поступивших средств (за исключением бюджетных ассигнований бюджетной системы Российской Федерации) от образовательной деятельности по реализации образовательных программ среднего профессионального образования в расчете на одного студента среднегодовой численности обучающихся по образовательным программам среднего профессионального образования по договорам об оказании платных образовательных услуг, деленный на 12, отнесенный к средней заработной плате по экономике региона		6.74
9.2	Удельный вес численности студентов, обучающихся по образовательным программам среднего профессионального образования по очной форме обучения, получающих государственную академическую стипендию, в общей численности студентов, обучающихся по образовательным программам среднего профессионального образования по очной форме обучения	%	0
9.3	Удельный вес численности студентов, обучающихся по образовательным программам среднего профессионального образования по очной форме обучения, получающих государственную социальную стипендию, в общей численности студентов, обучающихся по образовательным программам среднего профессионального образования по очной форме обучения	%	0
9.4	Удельный вес численности студентов, обучающихся по образовательным программам среднего профессионального образования, проживающих в общежитиях, в общей численности студентов, обучающихся по образовательным программам среднего профессионального образования, нуждающихся в общежитиях	%	0
9.5	Удельный вес численности студентов, принятых на обучение по образовательным программам среднего профессионального образования, получивших предыдущее образование в другом регионе, в общей численности студентов, принятых на обучение по образовательным программам среднего профессионального образования	%	27.12
9.6	Удельный вес численности студентов, обучающихся по	%	0

	образовательным программам среднего профессионального образования по очной форме обучения, из числа инвалидов и лиц с ограниченными возможностями здоровья в общей численности студентов, обучающихся по образовательным программам среднего профессионального образования по очной форме обучения		
9.7	Удельный вес численности студентов, обучающихся по адаптированным образовательным программам, в общей численности инвалидов и лиц с ограниченными возможностями здоровья, обучающихся по образовательным программам среднего профессионального образования по очной форме обучения	%	0
9.8	Удельный вес численности штатных преподавателей и мастеров производственного обучения образовательной организации, прошедших программы повышения квалификации и (или) профессиональной переподготовки за предыдущий учебный год по вопросам получения среднего профессионального образования инвалидами и лицами с ограниченными возможностями здоровья, в общей численности штатных преподавателей и мастеров производственного обучения образовательной организации	%	100
9.9	Удельный вес численности студентов, обучающихся по образовательным программам среднего профессионального образования, занимающихся в спортивных секциях (помимо занятий по дисциплине «физическая культура» в рамках реализации основной профессиональной образовательной программы), общей численности студентов, обучающихся по образовательным программам среднего профессионального образования	%	0
9.10	Затраты на реализацию воспитательной и социализирующей деятельности в расчете на 100 студентов, обучающихся по образовательным программам среднего профессионального и высшего образования по очной форме обучения	тыс.руб.	1551.23
9.11	Удельный вес численности студентов с инвалидностью и ограниченными возможностями здоровья, обучающихся по образовательным программам среднего профессионального образования в дистанционной форме обучения, в общей численности инвалидов и лиц с ограниченными возможностями здоровья, обучающихся по образовательным программам среднего профессионального образования	%	0
9.12	Удельный вес численности тьюторов, ассистентов(помощников), узких специалистов, обеспечивающих сопровождение инвалидов и лиц с	%	0

	ограниченными возможностями ⁷⁰ здоровья, в общей численности штатных работников образовательной организации (кроме обслуживающего персонала)		
9.13	Удельный вес численности студентов с инвалидностью и ограниченными возможностями здоровья, находящихся под патронажем тьюторов, ассистентов(помощников), узких специалистов, в общей численности студентов с инвалидностью и ограниченными возможностями здоровья, обучающихся по образовательным программам среднего профессионального образования	%	0

Лепестковая диаграмма (эюра) образовательной организации по показателю «Социальная ответственность»



Рис. II.9. Лепестковая диаграмма (эюра) образовательной организации по показателю «Социальная ответственность» (Россия; Регион)

образовательной организации по показателю «Социальная ответственность» (Регион)